

# VERKEERSVEILIGHEIDS BAROMETER

**April 2010**

**JT April 2010 / JT April 2009 :  
-9 doden ter plaatse, hetzij -1,1%**

**-8 doden ter plaatse bij ongevallen met minstens  
één vrachtwagen, hetzij -7,4%**

**+3 doden ter plaatse in weekendongevallen,  
hetzij +0,8%**



Federale  
Overheidsdienst  
**Justitie**



Belgisch Instituut voor  
de Verkeersveiligheid



**Politie** Police

# Verkeersveiligheidsbarometer

## April 2010

Om het verkeersveiligheidsbeleid in België te kunnen opvolgen, is het belangrijk om over recente cijfergegevens te beschikken. Daartoe werd in 2004 de verkeersveiligheidsbarometer ontwikkeld.

Op basis van de processen-verbaal van de lokale politiezones en de federale verkeerspolitie wordt maandelijks een punctueel overzicht opgesteld van het aantal doden (ter plaatse) en gewonden ten gevolge van een letselongeval<sup>1</sup>. Op basis van deze informatie kan eveneens de evolutie van de ernst van de ongevallen opgevolgd worden. Het gaat hier om een belangrijke indicator van de verkeersveiligheid.

De barometer is gebaseerd op een vergelijking van 12 maanden die we “voortschrijdende jaartotalen”<sup>2</sup> noemen. Dit betekent dat de barometer van april 2010 het voortschrijdend jaartotaal van april 2010 (=totalen vanaf mei 2009 tot en met april 2010) met het voortschrijdend jaartotaal van april 2009 (=totalen vanaf mei 2008 tot en met april 2009) vergelijkt.

---

<sup>1</sup> Het gaat om voorlopige cijfers, gebaseerd op definitieve en niet-definitieve PV's. Voor meer informatie over de toegepaste methodologie, zie de “technische fiche” van de verkeersveiligheidsbarometer

<sup>2</sup> Het voortschrijdend jaartotaal van april 2010 = maandelijks cijfer april 2010 + cijfers van de 11 voorafgaande maanden.

# 1 Overzicht

## 1.1. Op nationaal niveau

Terwijl het jaar 2008 zich kenmerkte door een markante daling van het aantal doden met -14% noteerden we voor het jaar 2009 een stagnatie van het aantal doden. Tot dusver onderscheidt 2010 zich slechts in geringe mate van 2009, want slechts een lichte en dus nog niet bestendigde daling van 11 doden ter plaatse tot 822 doden ter plaatse heeft zich sinds 2009 voorgedaan.

Sinds half 2007 ligt het aantal letselongevallen in een continu licht dalende lijn. Voor het jaartotaal van april 2010 tekenen we nog 46711 letselongevallen op. Dat is een verbetering van -2,9% ten opzichte van het jaartotaal een jaar eerder.

De analyse per vaststellend korps (lokale of federale politie) komt in grote lijnen neer op een analyse per wegtype (de lokale politie is vooral verantwoordelijk voor gemeente- en gewestwegen, en de federale politie staat in voor autosnelwegen en gelijkgestelde wegen) en toont een verschillende situatie per wegtype aan.

Van half 2007 tot half 2009 deed zich een bijna constante daling van het aantal doden op autosnelwegen en gelijkgestelde wegen voor van 187 doden naar 125 doden. Sindsdien – het voorbije jaar - zien we een ongelijkmatige stijging van het aantal doden tot 146 in april 2010 (jaartotaal). In combinatie met een stilstand van het aantal letselongevallen het voorbije jaar resulteert dit in een toename van de ernst op autosnelwegen en gelijkgestelde wegen (ernst wordt uitgedrukt als het aantal doden ter plaatse per 1000 letselongevallen) (grafiek 3). Voor de secundaire wegen (de gemeente- en gewestwegen) deed zich een beduidende daling voor in 2008 van 811 (jaartotaal december 2007) naar 694 doden ter plaatse (jaartotaal december 2008). Sindsdien is dit aantal nog maar beperkt gedaald tot 676 doden (jaartotaal april 2010). Het aantal letselongevallen is het voorbije jaar in dezelfde beperkte mate afgenomen met een stagnatie van de ernst van de ongevallen tot gevolg (grafiek 3).

## 1.2. Op gewestelijk niveau

In 2009 nam het aantal doden ter plaatse in het Vlaams Gewest lichtjes af (-4%) en in het Waals Gewest lichtjes toe (+3%), zodat de combinatie van beide evoluties tot een stagnatie leidde op nationaal niveau. Ook de eerste 4 maanden van 2010 houden beide gewesten elkaar in evenwicht, maar nu is het Wallonië (-23 doden tot 377 doden ter plaatse) die iets beter presteert dan Vlaanderen (+10 doden tot 418 doden ter plaatse) (grafiek 5 en 7).

Sinds half 2007 is het aantal letselongevallen in het Vlaams Gewest onophoudelijk gedaald. Ook in het Waals Gewest zien we in deze periode een daling maar deze is veel beperkter (grafiek 4 en 6).

De afgelopen twee jaar is het aantal letselongevallen in het Brussels Hoofdstedelijk Gewest vrij constant gebleven. Het aantal doden ter plaatse daarentegen is het laatste jaar duidelijk toegenomen, van 20 doden ter plaatse (jaartotaal april 2009) naar 27 doden ter plaatse (jaartotaal april 2010).

De ernst van de ongevallen is sterk afhankelijk van het gewest. In Brussel zijn de ongevallen door het stedelijk karakter half zo ernstig als in het Vlaams Gewest en in het Vlaams Gewest zijn ze meer dan de helft minder ernstig dan in het Waals Gewest (7 doden per 1000 ongevallen in Brussel, in Vlaanderen zijn dit er 14 en in Wallonië 28) (zie tabel 11). Merk op dat de ernst van de ongevallen sinds half 2009 opnieuw toeneemt in het Brussels Hoofdstedelijk Gewest, sinds halfweg 2007 stagneert in het Vlaams Gewest, en zich sinds 2005 op het laagste niveau ooit bevindt in het Waals Gewest.

### **1.3. Op provinciaal niveau**

De evoluties op Vlaams en Waals niveau zijn elk het gevolg van onderling verschillende ontwikkelingen in hun respectievelijke deel uitmakende provincies. Vier Belgische provincies kenden het afgelopen jaar een significante ontwikkeling: Luxemburg, Namen en Waals-Brabant lieten elk een daling van meer dan 20% optekenen; Limburg daarentegen noteerde een stijging van circa 20%.

### **1.4. Barometer van de vrachtwagens**

Ongevallen met minstens één vrachtwagen vormen een belangrijke problematiek omdat ze ernstiger zijn dan andere ongevallen. Per 1000 geregistreerde letselongevallen met tenminste één vrachtwagen tellen we namelijk 45 doden. Ter vergelijking: voor alle in België geregistreerde ongevallen, vallen er 18 doden per 1000 letselongevallen.

Het aantal vrachtwagenongevallen daalt sinds half 2007 onophoudelijk waardoor het jaartotaal van april 2010 met ca. 2200 letselongevallen het laagste jaartotaal sinds de optekening van de vrachtwagenbarometer is. Het aantal doden ter plaatse in vrachtwagenongevallen is spectaculair gedaald in 2008 maar schommelt sindsdien rond de 100 doden ter plaatse (dit is ook het jaartotaal van april 2010). Dit resulteert in een licht stijgende ernst van vrachtwagenongevallen sinds begin 2009.

Tweederde van het aantal doden ter plaatse in vrachtwagenongevallen vallen op Vlaams grondgebied, maar als het neerkomt op de evolutie van het aantal vrachtwagenongevallen en de doden ter plaatse die daarvan het gevolg zijn, zien we in beide gewesten de nationale evolutie gereflecteerd (zie hierboven).

### **1.5. Weekendongevallen**

Net als bij vrachtwagenongevallen blijken weekendongevallen ook bovengemiddeld ernstig te zijn. Terwijl de gemiddelde ernst 18 doden per 1000 letselongevallen bedraagt, bedraagt deze voor weekendongevallen 26 doden per 1000 letselongevallen.

In het weekend gebeuren 29% van alle letselongevallen en vallen 43% van alle doden ter plaatse. Ook deze percentages bevestigen de ernst van weekendongevallen.

Weekenddoden blijken echter nog meer een Waalse dan een Vlaamse problematiek te zijn aangezien in het Waals Gewest zelfs bijna de helft (49% of 184 doden ter plaatse) van alle doden ter plaatse in het weekend vallen. In het Vlaams Gewest bedraagt dit 39% of 162 doden ter plaatse.

Op nationaal vlak zien we voor weekendongevallen gelijkaardige evoluties als voor de vrachtwagenongevallen: een geleidelijke daling van het aantal letselongevallen sinds half 2007 tot nu; en een daling van de weekenddoden in 2008 met daaropvolgend een stagnatie in 2009 en 2010. Dit resulteert, net als bij vrachtwagenongevallen, in een licht stijgende ernst sinds begin 2009. In diezelfde periode zien we voor het Vlaams en het Waals Gewest geen noemenswaardige verschillen in de evolutie van de weekendongevallen.

## Op nationaal vlak

### 2 Tabellen en grafieken

#### 2.1. Belangrijkste cijfers

Tabel 1 : (Voorlopige) maandcijfers

	April 2010
Aantal geregistreerde letselongevallen	3836
Waarvan dodelijke ongevallen	74
Aantal geregistreerde gewonden	4873
Aantal geregistreerde doden ter plaatse	78

Infografie : BIVV / Gegevensbron : WPR en ANG

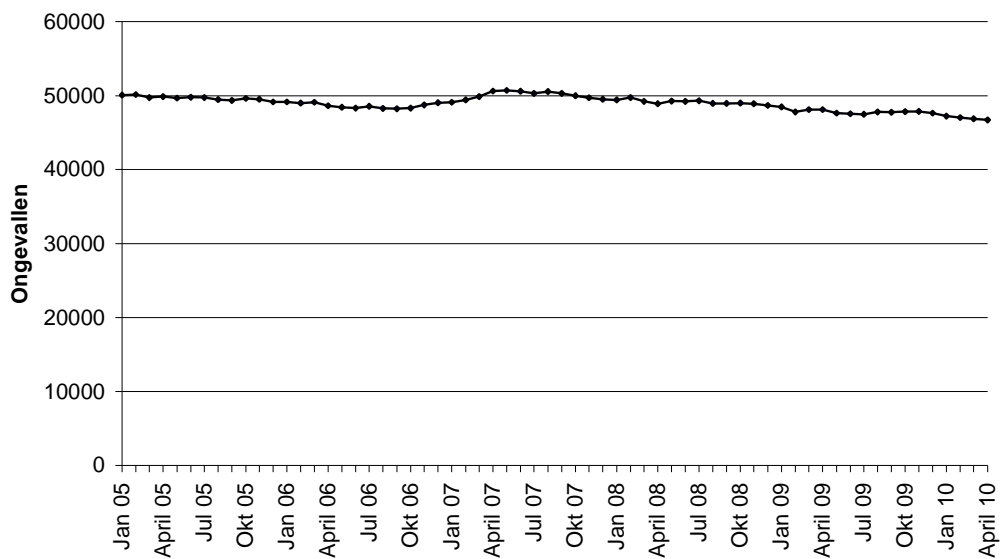
Tabel 2 : Voortschrijdende jaartotalen april 2010

	Voortschrijdend jaartotaal april 2010	Voortschrijdend jaartotaal april 2009	Verschil JT 2010/JT 2009	Evolutie in %
Aantal geregistreerde letselongevallen	46711	48100	-1389	-2,9%
Waarvan dodelijke ongevallen	765	775	-10	-1,3%
Aantal geregistreerde gewonden	60181	62042	-1861	-3,0%
Aantal geregistreerde doden ter plaatse	822	831	-9	-1,1%

Infografie : BIVV / Gegevensbron : WPR en ANG

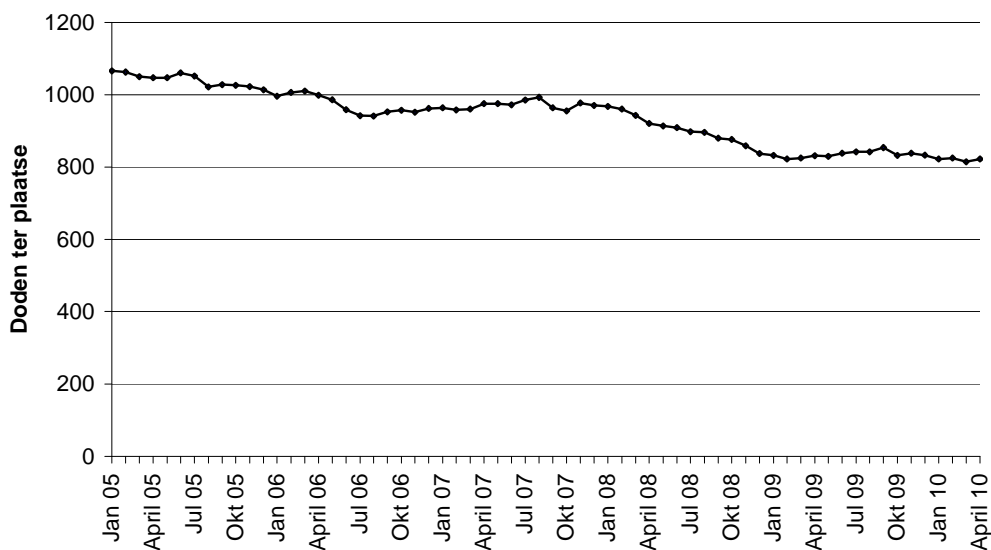
# Op nationaal vlak

Grafiek 1 : Evolutie van de voortschrijdende jaartotalen van de geregistreerde letselongevallen.



Infografie : BIVV / Gegevensbron : WPR en ANG

Grafiek 2 : Evolutie van de voortschrijdende jaartotalen van de geregistreerde doden ter plaatse



Infografie : BIVV / Gegevensbron : WPR en ANG

## Op nationaal vlak

### 2.2. Lokale en federale politie

Zowel de lokale als de federale politie stellen letselongevallen vast. De federale verkeerspolitie is daartoe bevoegd op autosnelwegen en gelijkgestelde wegen. De lokale politie stelt ongevallen vast op de gewest- en gemeentewegen.

Tabel 3 : Ongevallen geregistreerd door de lokale en de federale politie

		Voortschrijdend jaartotaal april 2010	Voortschrijdend jaartotaal april 2009	Verskil JT 2010/JT 2009	Evolutie in %
Federale Politie	Aantal geregistreerde letselongevallen	4004	3966	38	1,0%
	Waarvan dodelijke ongevallen	130	122	8	6,6%
	Aantal geregistreerde gewonden	5721	5688	33	0,6%
	Aantal geregistreerde doden ter plaatse	146	131	15	11,5%
Lokale Politie	Aantal geregistreerde letselongevallen	42707	44134	-1427	-3,2%
	Waarvan dodelijke ongevallen	635	653	-18	-2,8%
	Aantal geregistreerde gewonden	54460	56374	-1914	-3,4%
	Aantal geregistreerde doden ter plaatse	676	700	-24	-3,4%

Infografie : BIVV / Gegevensbron : WPR en ANG

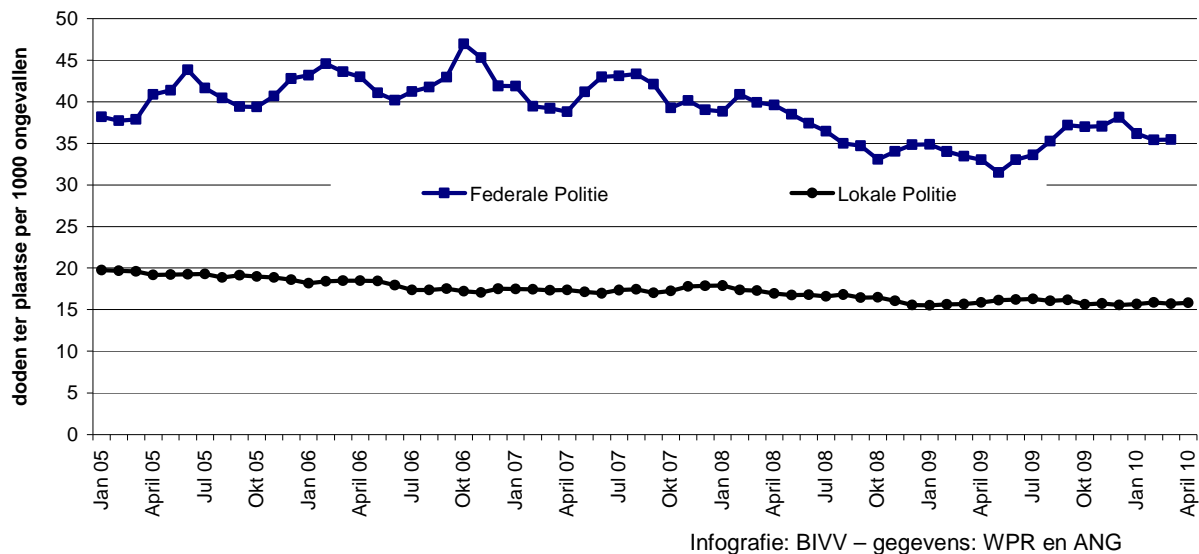
Tabel 4 : Ernst van de ongevallen (aantal doden ter plaatse voor 1000 geregistreerde letselongevallen)

	<i>Ernst van de ongevallen</i>
Federale Politie	36,5
Lokale Politie	15,8
<b>Totaal</b>	<b>17,6</b>

Infografie : BIVV / Gegevensbron : WPR en ANG

## Op nationaal vlak

Grafiek 3 : Evolutie van de ernst van de ongevallen per politiekorps



### 2.3. Op autosnelwegen

Het Belgische autosnelwegennetwerk slijt dagelijks een groot deel van het nationaal en internationaal verkeer. De volgende tabel gaat meer in detail in op deze snelle wegen.

Tabel 5 : Ongevallen geregistreerd op Belgische autosnelwegen

	Voortschrijdend jaartotaal april 2010	Voortschrijdend jaartotaal april 2009	Verskil JT 2010/JT 2009	Evolutie in %
Aantal geregistreeerde letselongevallen	3540	3516	24	0,7%
Waarvan dodelijke ongevallen	104	109	-5	-4,6%
Aantal geregistreeerde gewonden	5091	5054	37	0,7%
Aantal geregistreeerde doden ter plaatse	116	117	-1	-0,9%

Infografie : BIVV / Gegevensbron : WPR

## Op gewestelijk vlak

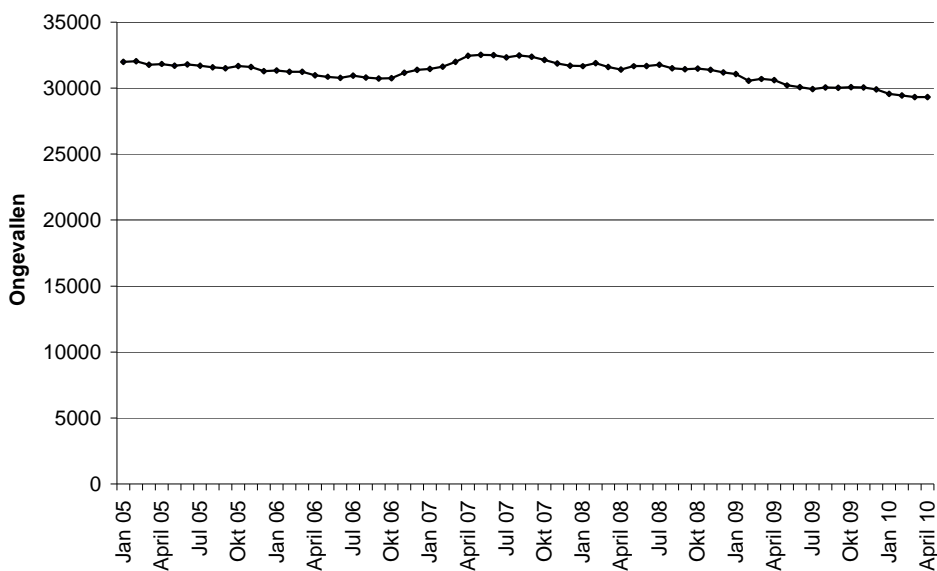
### 2.4. In het Vlaams Gewest

Tabel 6 : Geregistreerde ongevallen in het Vlaams Gewest

	Voortschrijdend jaartotaal april 2010	Voortschrijdend jaartotaal april 2009	Verskil JT 2010/JT 2009	Evolutie in %
Aantal geregistreerde letselongevallen	29334	30611	-1277	-4,2%
Waarvan dodelijke ongevallen	393	394	-1	-0,3%
Aantal geregistreerde gewonden	37445	39123	-1678	-4,3%
Aantal geregistreerde doden ter plaatse	418	416	2	0,5%

Infografie : BIVV / Gegevensbron : WPR en ANG

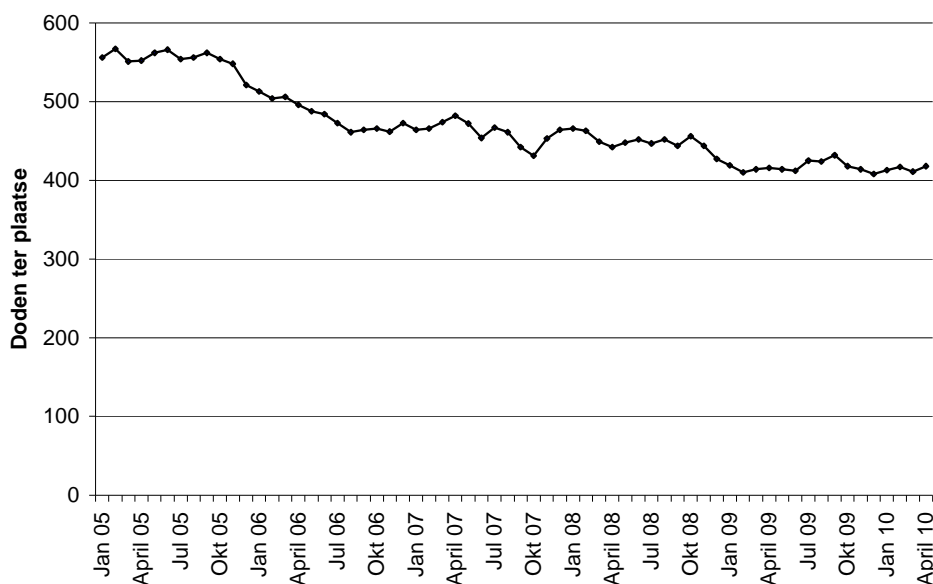
Grafiek 4 : Evolutie van de voortschrijdende jaartotalen van de geregistreerde letselongevallen in het Vlaams Gewest.



Infografie : BIVV / Gegevensbron : WPR en ANG

## Op gewestelijk vlak

Grafiek 5 : Evolutie van de voortschrijdende jaartotalen van de geregistreerde doden ter plaatse in het Vlaams Gewest



Infografie : BIVV / Gegevensbron : WPR en ANG

Tabel 7 : Ongevallen op autosnelwegen geregistreerd in het Vlaams Gewest

	Voortschrijdend jaartotaal april 2010	Voortschrijdend jaartotaal april 2009	Verskil JT 2010/JT 2009	Evolutie in %
Aantal geregistreerde letselongevallen	2122	2116	6	0,3%
Waarvan dodelijke ongevallen	54	51	3	5,9%
Aantal geregistreerde gewonden	3057	3032	25	0,8%
Aantal geregistreerde doden ter plaatse	62	54	8	14,8%

Infografie : BIVV / Gegevensbron : WPR

## Op gewestelijk vlak

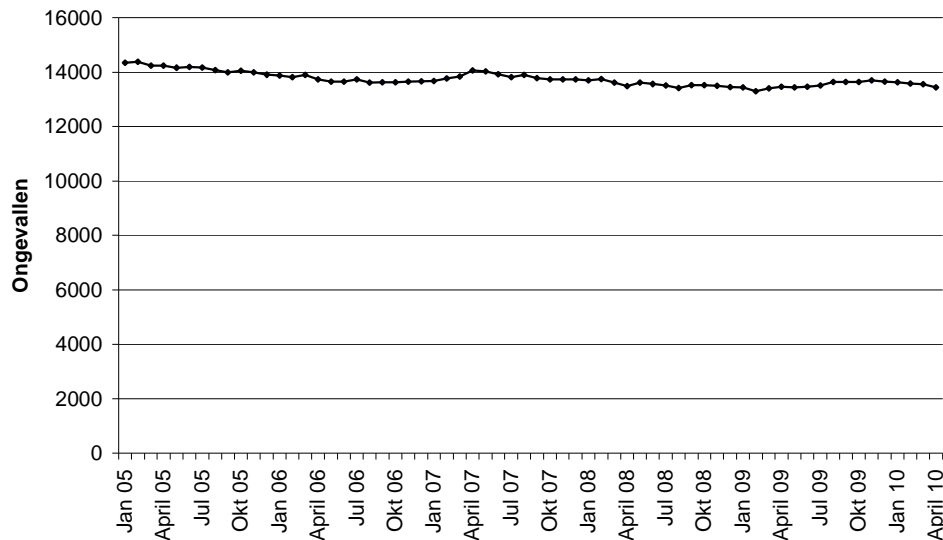
### 2.5. In het Waals Gewest

Tabel 8 : Geregistreeerde ongevallen in het Waals Gewest

	Voortschrijdend jaartotaal april 2010	Voortschrijdend jaartotaal april 2009	Vershil JT 2010/JT 2009	Evolutie in %
Aantal geregistreeerde letselongevallen	13438	13459	-21	-0,2%
Waarvan dodelijke ongevallen	346	362	-16	-4,4%
Aantal geregistreeerde gewonden	17937	17958	-21	-0,1%
Aantal geregistreeerde doden ter plaatse	377	395	-18	-4,6%

Infografie : BIVV / Gegevensbron : WPR en ANG

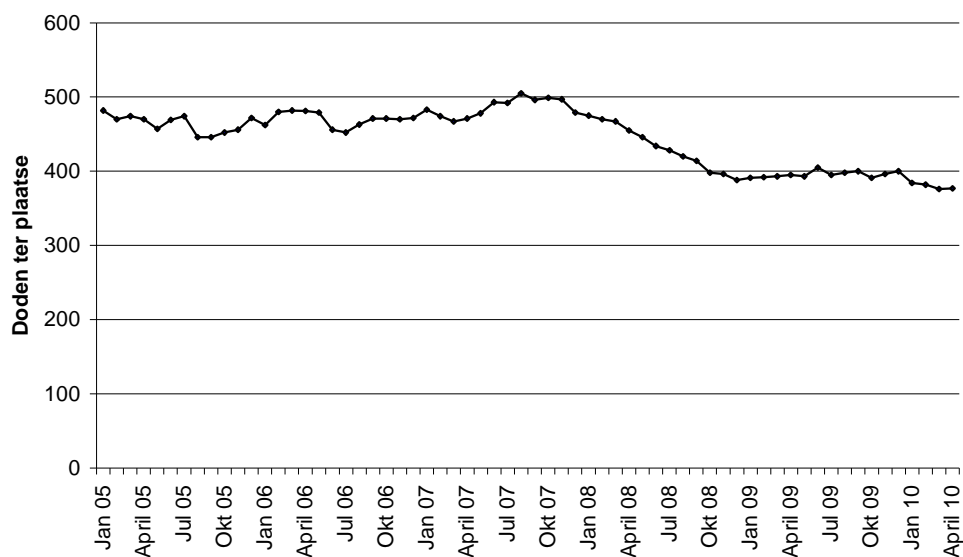
Grafiek 6 : Evolutie van de voortschrijdende jaartotalen van de geregistreeerde letselongevallen in het Waals Gewest



BIVV – gegevens : WPR en ANG

## Op gewestelijk vlak

Grafiek 7 : Evolutie van de voortschrijdende jaartotalen van de geregistreerde doden ter plaatse in het Waals Gewest



Infografie : BIVV / Gegevensbron : WPR en ANG

Tabel 9 : Ongevallen geregistreerd op autosnelwegen in het Waals Gewest

	Voortschrijdend jaartotaal april 2010	Voortschrijdend jaartotaal april 2009	Verskil JT 2010/JT 2009	Evolutie in %
Aantal geregistreerde letselongevallen	1376	1351	25	1,9%
Waarvan dodelijke ongevallen	49	56	-7	-12,5%
Aantal geregistreerde gewonden	1974	1955	19	1,0%
Aantal geregistreerde doden ter plaatse	53	61	-8	-13,1%

Infografie : BIVV / Gegevensbron : WPR

## Op gewestelijk vlak

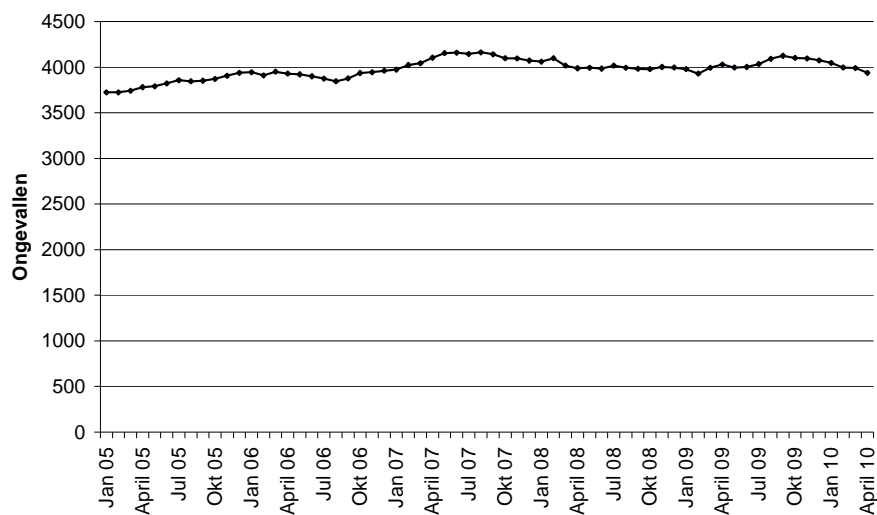
### 2.6. In het Brussels Hoofdstedelijk Gewest<sup>3</sup>

Tabel 10 : Geregistreeerde ongevallen in het Brussels Hoofdstedelijk Gewest

	Voortschrijdend jaartotaal april 2010	Voortschrijdend jaartotaal april 2009	Verskil JT 2010/JT 2009	Evolutie in %
Aantal geregistreeerde letselongevallen	3939	4030	-91	-2,3%
Waarvan dodelijke ongevallen	26	19	7	
Aantal geregistreeerde gewonden	4799	4961	-162	-3,3%
Aantal geregistreeerde doden ter plaatse	27	20	7	

Infografie : BIVV / Gegevensbron : WPR en ANG

Grafiek 8 : Evolutie van de voortschrijdende jaartotalen van de geregistreeerde letselongevallen in het Brussels Hoofdstedelijk Gewest

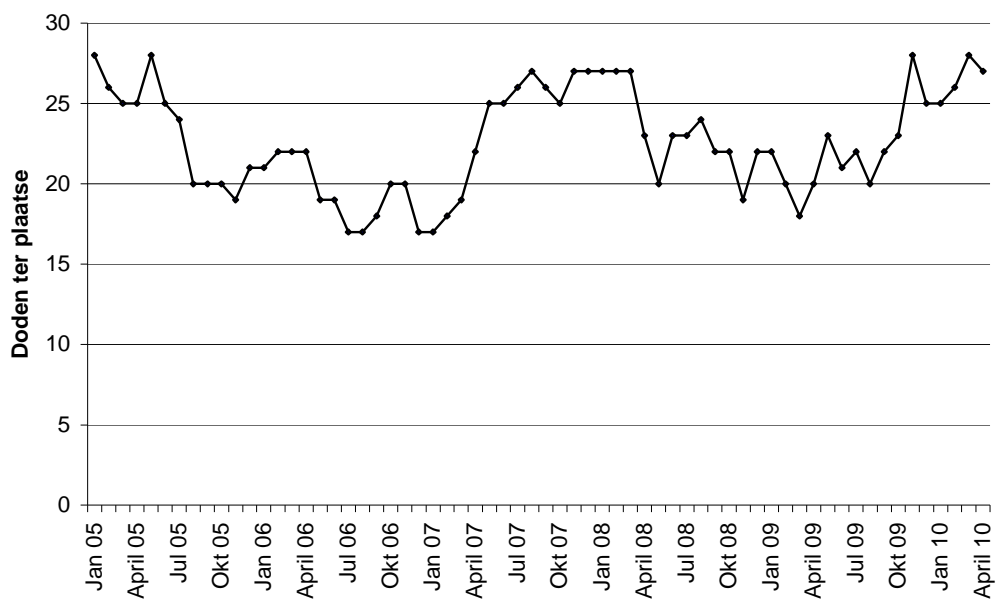


Infografie : BIVV / Gegevensbron : WPR en ANG

<sup>3</sup> Het is mogelijk dat de stijgingen in Brussel te wijten zijn aan een onderregistratie van de ongevallen in 2004. In dit geval zou de reële situatie weergegeven worden vanaf het voortschrijdende jaartotaal van december 2005, vanaf dit jaartotaal worden de gegevens van 2004 niet meer gebruikt.

## Op gewestelijk vlak

Grafiek 9 : Evolutie van de voortschrijdende jaartotalen van de geregistreerde doden ter plaatse in het Brussels Hoofdstedelijk Gewest



Infografie: BIVV – gegevens: WPR en ANG

## Op gewestelijk vlak

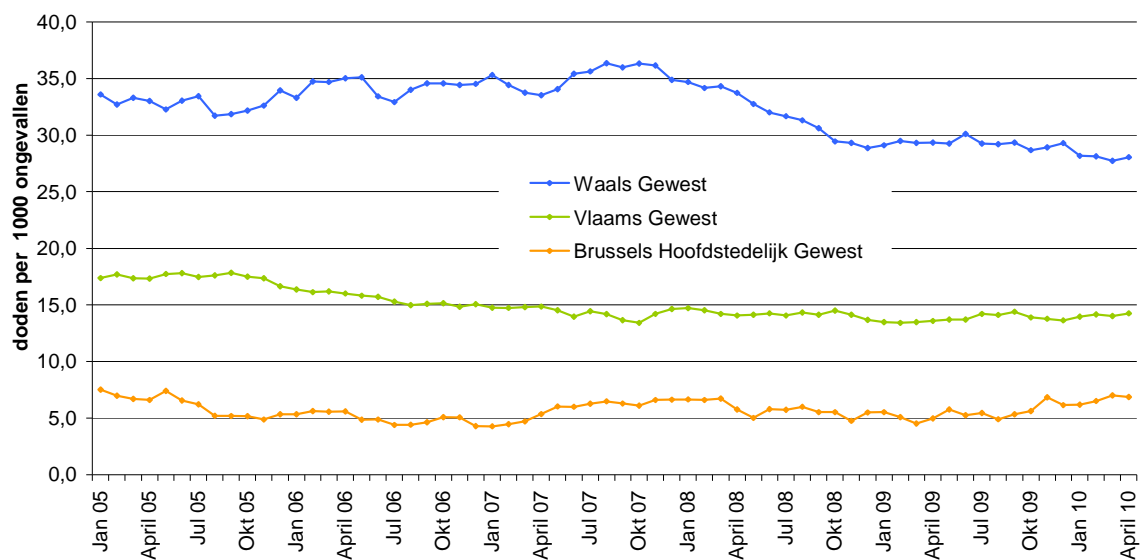
### 2.7. Vergelijking tussen de gewesten

Tabel 11 : Ernst van de geregistreerde ongevallen per gewest

	Voortschrijdend jaartotaal van de geregistreeerde doden ter plaatse	Voortschrijdend jaartotaal van de geregistreeerde letselongevallen	Ernst (aantal geregistreeerde doden ter plaatse / 1000 letselongevallen)
Vlaams Gewest	418	29334	14,2
Waals Gewest	377	13438	28,1
Brussels Hoofdstedelijk Gewest	27	3939	6,9

Infografie : BIVV / Gegevensbron : WPR en ANG

Grafiek 10 : Evolutie van de voortschrijdende jaartotalen van de ernst van de ongevallen per gewest



Infografie: BIVV – gegevens: WPR en ANG

Er dient opgemerkt te worden dat voor een meer diepgaande vergelijkende analyse tussen de Gewesten een groot aantal verkeersparameters uit de verschillende regio's nodig zijn zoals de verkeersdrukte, de veiligheid van de wegen, het wagenpark, het bevolkingsaantal, etc.

## Op provinciaal vlak

### 2.8. Evolutie van de ongevallen in de provincies

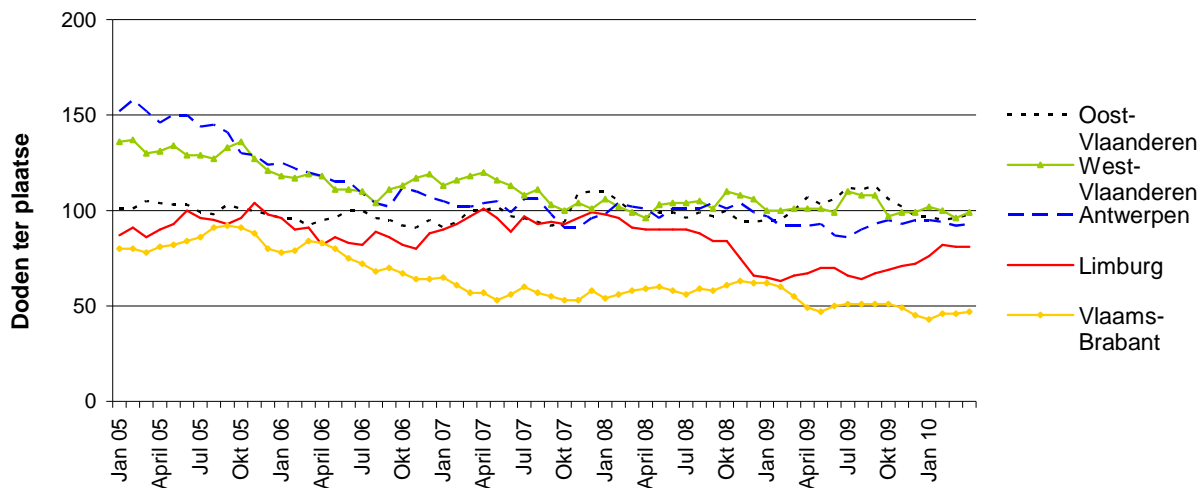
Tabel 12 : Voortschrijdende jaartotalen van de letselongevallen en doden ter plaatse per provincie

		<i>JT april 2010</i>	<i>JT april 2009</i>	<i>Vershil</i>	<i>Evolutie</i>
				<i>JT 2010/JT 2009</i>	<i>(in %)</i>
Aantal geregistreeerde letselongevallen	Luik	4245	4299	-54	-1,3%
	Luxemburg	1278	1290	-12	-0,9%
	Namen	1926	1934	-8	-0,4%
	Henegouwen	4680	4569	111	2,4%
	Waals Brabant	1309	1367	-58	-4,2%
	Vlaams Brabant	3933	3945	-12	-0,3%
	Antwerpen	7895	8429	-534	-6,3%
	Limburg	3926	4090	-164	-4,0%
	Oost-Vlaanderen	7591	7937	-346	-4,4%
	West-Vlaanderen	5989	6210	-221	-3,6%
Aantal geregistreeerde doden ter plaatse	Luik	102	93	9	9,7%
	Luxemburg	50	63	-13	-20,6%
	Namen	61	80	-19	-23,8%
	Henegouwen	144	133	11	8,3%
	Waals Brabant	20	26	-6	-23,1%
	Vlaams Brabant	47	49	-2	-4,1%
	Antwerpen	93	92	1	1,1%
	Limburg	81	67	14	20,9%
	Oost-Vlaanderen	98	107	-9	-8,4%
West-Vlaanderen	99	101	-2	-2,0%	

Infografie : BIVV / Gegevensbron : WPR en ANG

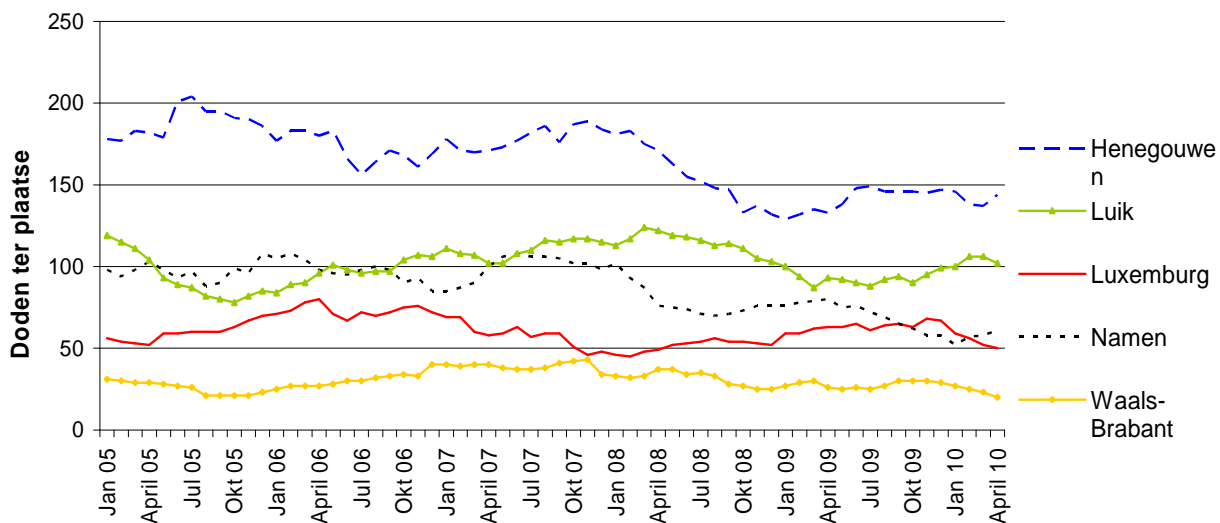
## Op provinciaal vlak

Grafiek 11 : Evolutie van de voortschrijdende jaartotalen van de geregistreerde doden ter plaatse in de provincies van het Vlaams Gewest



Infografie: BIVV – gegevens: WPR en ANG

Grafiek 12 : Evolutie van de voortschrijdende jaartotalen van de geregistreerde doden ter plaatse in de provincies van het Waals Gewest



Infografie : BIVV / Gegevensbron : WPR en ANG

## Vrachtwagenbarometer

### 2.9. Ongevallen met ten minste één vrachtwagen<sup>4, 5</sup>

Tabel 13 : Voortschrijdende jaartotalen van ongevallen met ten minste één vrachtwagen

		Voortschrijdend jaartotaal april 2010	Voortschrijdend jaartotaal april 2009	Verschil JT 2010/JT 2009	Evolutie in %
Aantal geregistreerde letselongevallen		2202	2463	-261	-10,6%
Waarvan dodelijke ongevallen		91	102	-11	-10,8%
Aantal geregistreerde gewonden		2786	3113	-327	-10,5%
Aantal geregistreerde doden ter plaatse		100	108	-8	-7,4%

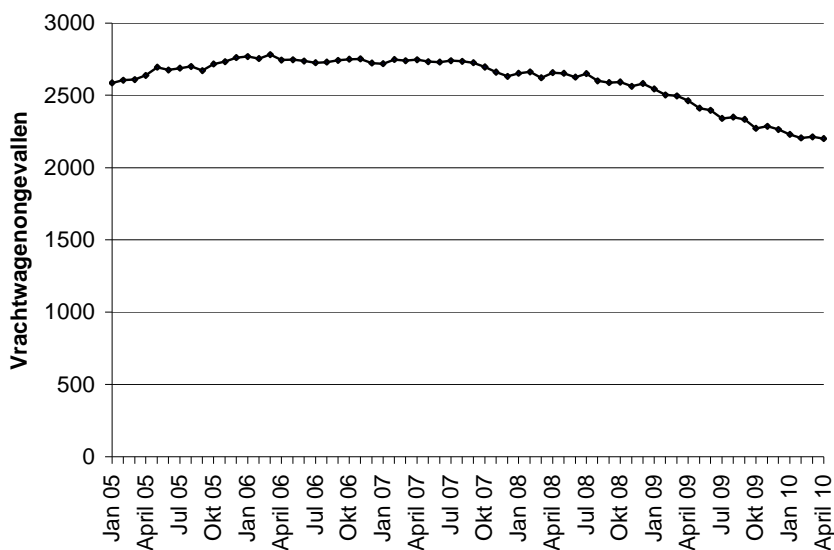
Infografie : BIVV / Gegevensbron : WPR en ANG

<sup>4</sup> Hiermee bedoelen wij vrachtwagens van meer dan 3,5 ton, of trekkers, al dan niet met oplegger.

<sup>5</sup> Dit hoofdstuk van de verkeersveiligheidsbarometer gaat over alle ongevallen met ten minste één vrachtwagen die door de Federale en de Lokale Politie geregistreerd worden. Het aantal slachtoffers omvat alle slachtoffers van het ongeval, zowel de inzittenden van de vrachtwagen(s) als van de andere voertuigen.

## Vrachtwagenbarometer

Grafiek 13 : Evolutie van de voortschrijdende jaartotalen van geregistreerde ongevallen met ten minste één vrachtwagen in België



Infografie : BIVV / Gegevensbron : WPR en ANG

Grafiek 14 : Evolutie van de voortschrijdende jaartotalen van de personen die omkwamen bij een ongeval met ten minste één vrachtwagen



Infografie : BIVV / Gegevensbron : WPR en ANG

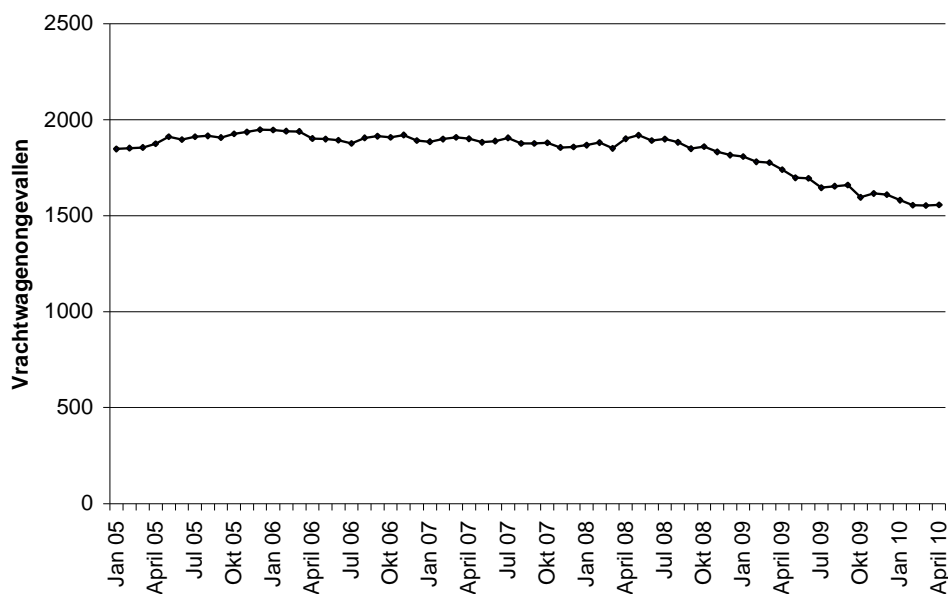
## Vrachtwagenbarometer

Tabel 14 : Ongevallen met ten minste één vrachtwagen geregistreerd in het Vlaams Gewest

	Voortschrijdend jaartotaal april 2010	Voortschrijdend jaartotaal april 2009	Vershil JT 2010/JT 2009	Evolutie in %
Aantal geregistreerde letselongevallen	1557	1740	-183	-10,5%
Waarvan dodelijke ongevallen	62	71	-9	-12,7%
Aantal geregistreerde gewonden	1951	2182	-231	-10,6%
Aantal geregistreerde doden ter plaatse	68	74	-6	-8,1%

Infografie : BIVV / Gegevensbron : WPR en ANG

Grafiek 15 : Evolutie van de voortschrijdende jaartotalen van de ongevallen met ten minste één vrachtwagen in het Vlaams Gewest



Infografie : BIVV / Gegevensbron : WPR en ANG

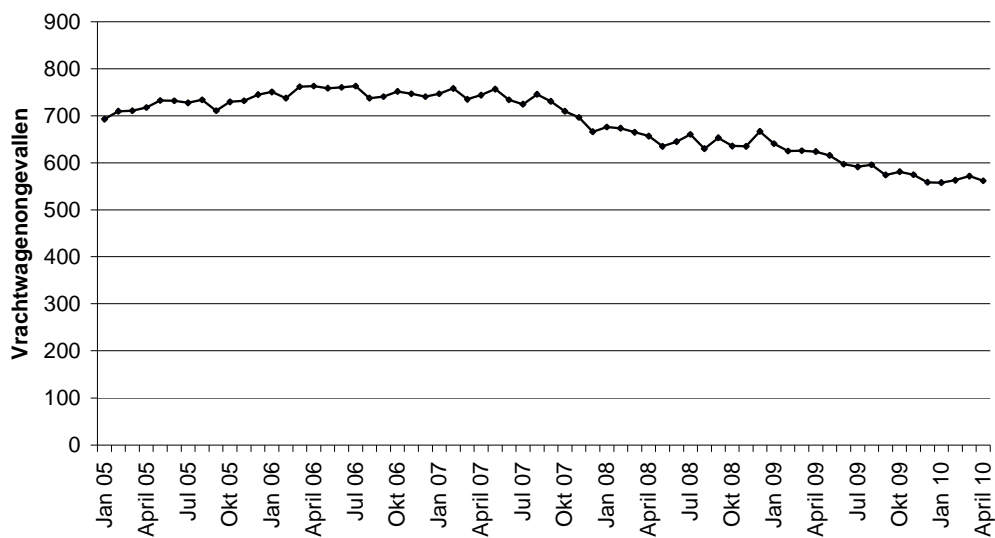
## Vrachtwagenbarometer

Tabel 15 : Ongevallen met ten minste één vrachtwagen geregistreerd in het Waals Gewest

		Voortschrijdend jaartotaal april 2010	Voortschrijdend jaartotaal april 2009	Vershil JT 2010/JT 2009	Evolutie in %
Aantal	geregistreerde letselongevallen	562	624	-62	-9,9%
	Waarvan dodelijke ongevallen	26	30	-4	-13,3%
Aantal	geregistreerde gewonden	734	819	-85	-10,4%
Aantal	geregistreerde doden ter plaatse	29	33	-4	-12,1%

Infografie : BIVV / Gegevensbron : WPR en ANG

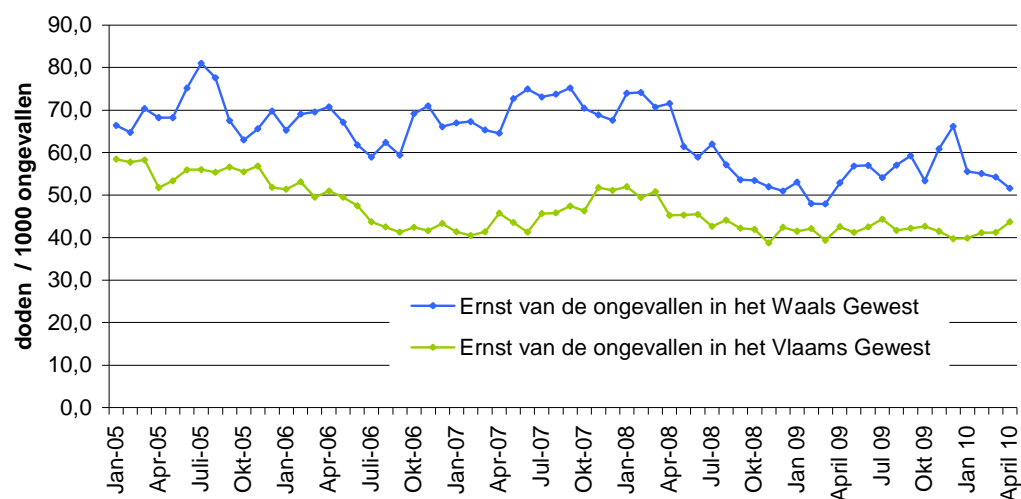
Grafiek 16 : Evolutie van de voortschrijdende jaartotalen van ongevallen met ten minste één vrachtwagen in het Waals Gewest



Infografie : BIVV / Gegevensbron : WPR en ANG

## Vrachtwagenbarometer

Grafiek 17 : Evolutie van de ernst van de ongevallen met minstens één vrachtwagen in het Waals en Vlaams Gewest (doden ter plaatse per 1000 geregistreerde letselongevallen)



Infografie : BIVV / Gegevensbron : WPR en ANG

## Weekendbarometer

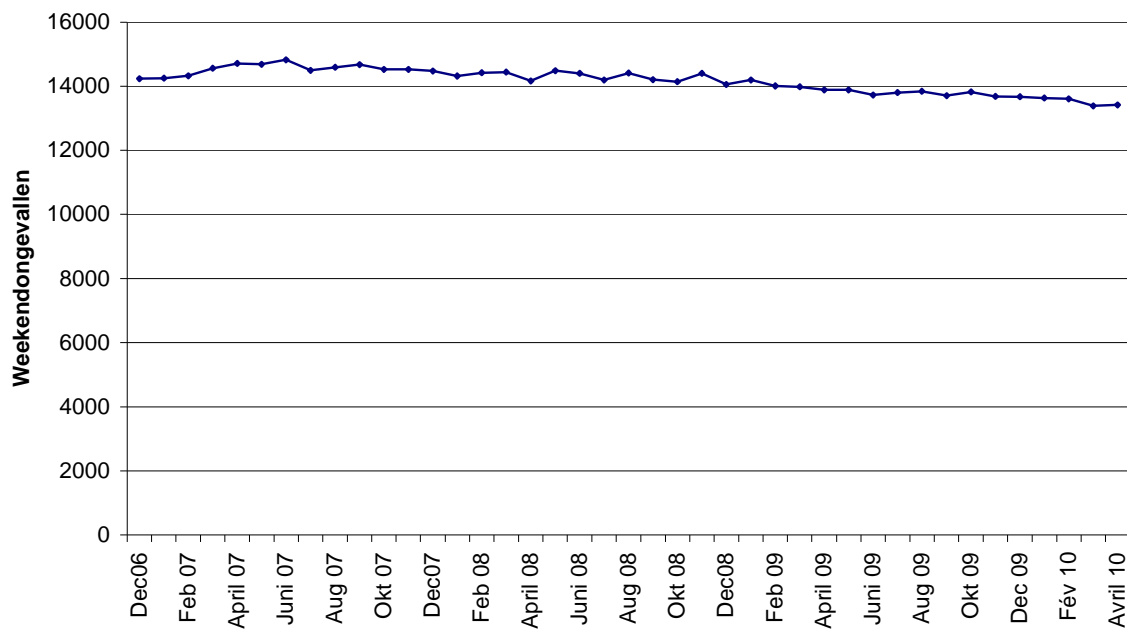
### 2.10. Weekendongevallen<sup>6</sup>

Tabel 16 : Weekendongevallen in België

		<i>Voortschrijdend jaartotaal april 2010</i>	<i>Voortschrijdend jaartotaal april 2009</i>	<i>Vershil JT 2010/JT 2009</i>	<i>Evolutie (in %)</i>
Aantal geregistreerde letselongevallen		13422	13892	-470	-3,4%
Waarvan dodelijke ongevallen		323	320	3	0,9%
Aantal geregistreerde gewonden		18143	18973	-830	-4,4%
Aantal geregistreerde doden ter plaatse		356	353	3	0,8%

Infografie : BIVV / Gegevensbron : WPR en ANG

Grafiek 18 : Evolutie van de voortschrijdende jaartotalen van weekendongevallen

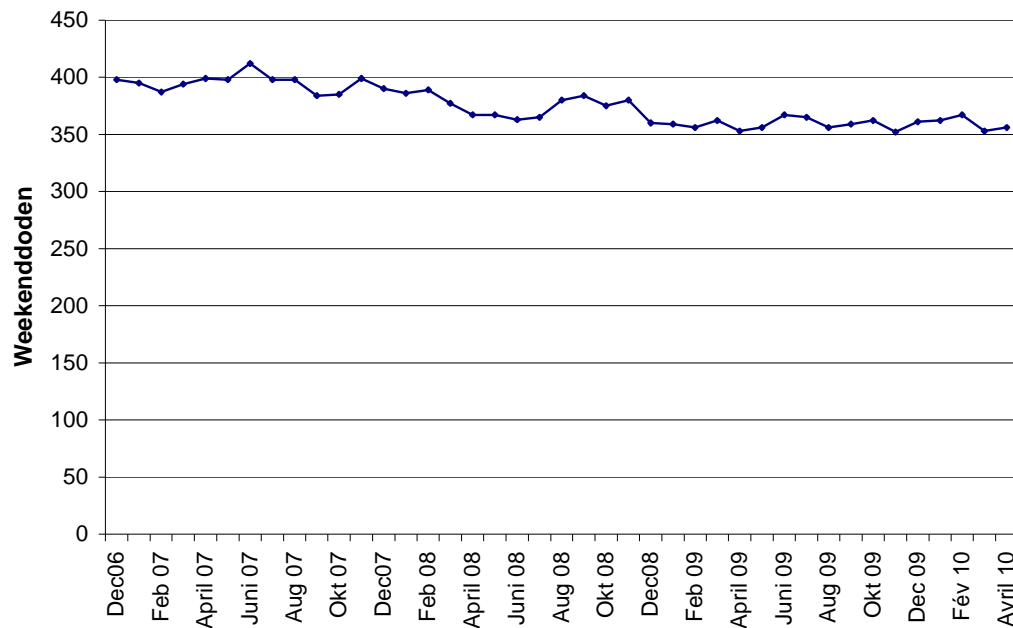


Infografie : BIVV / Gegevensbron : WPR en ANG

<sup>6</sup> tussen vrijdag 22 uur en maandag 5.59u.

## Weekendbarometer

Grafiek 19 : Evolutie van de voortschrijdende jaartotalen van doden ter plaatse ten gevolge van weekendongevallen



Infografie : BIVV / Gegevensbron : WPR en ANG

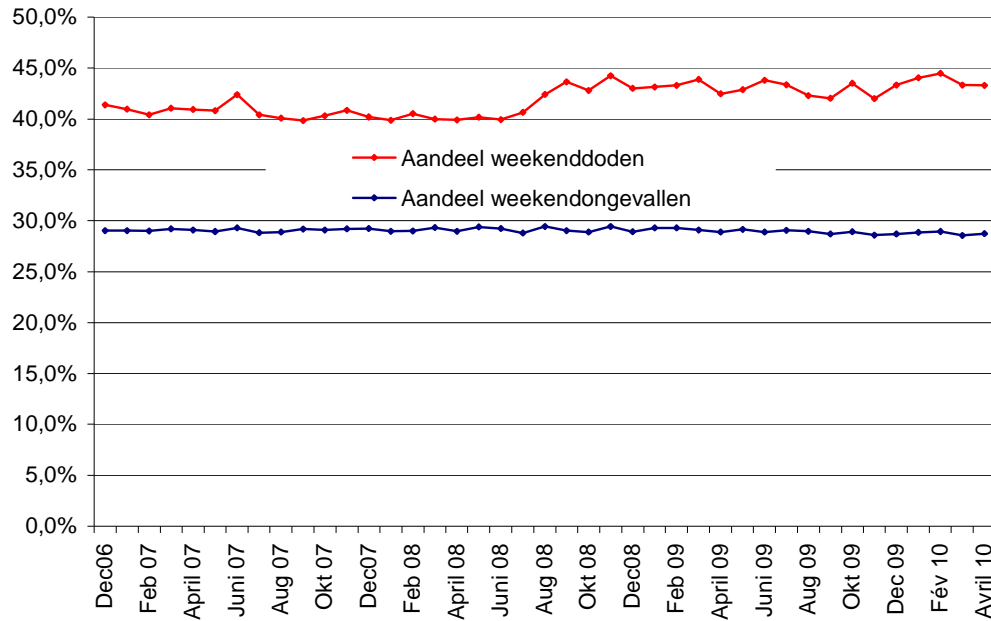
Tabel 17 : Aandeel weekendongevallen en slachtoffers in het totale aantal ongevallen en slachtoffers

	<i>JT APRIL 2010 van de weekendongevallen</i>	<i>JT APRIL 2010 van de ongevallen</i>	<i>Tijdens weekends (en %)</i>
Aantal geregistreerde letselongevallen	13422	46711	28,7%
Waarvan dodelijke ongevallen	323	765	42,2%
Aantal geregistreerde gewonden	18143	60181	30,1%
Aantal geregistreerde doden ter plaatse	356	822	43,3%

Infografie : BIVV / Gegevensbron : WPR en ANG

# Weekendbarometer

Grafiek 20 : Evolutie van het aandeel weekendongevallen en weekenddoden ter plaatse



Infografie : BIVV / Gegevensbron : WPR en ANG

## Weekendbarometer

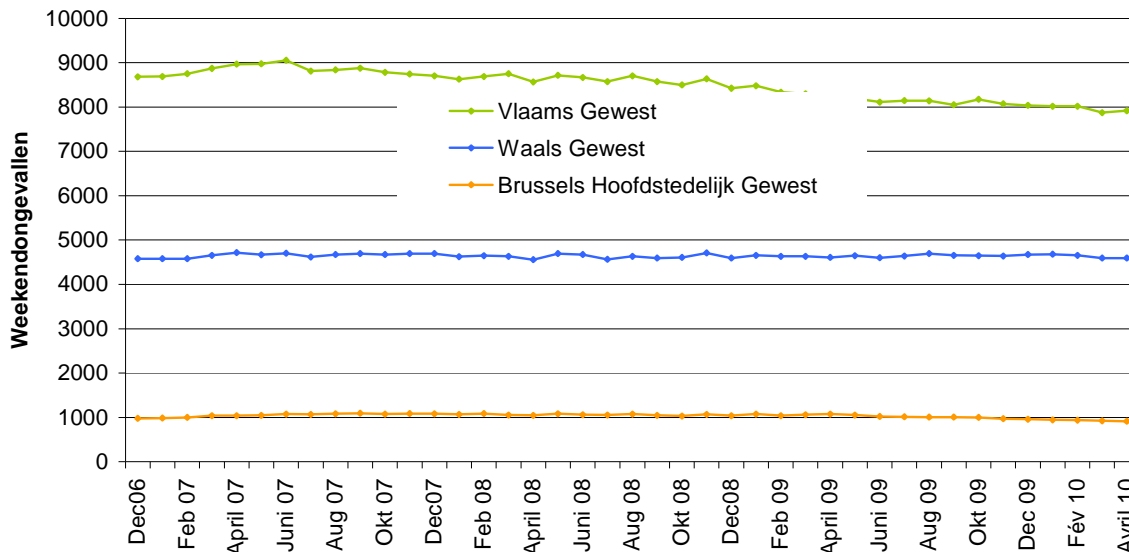
Tabel 18 : Weekendongevallen volgens de regio

		<i>JT april 2010</i>	<i>JT april 2009</i>	<i>Vershil</i>	<i>Evolutie</i>	
					<i>JT 2010/JT 2009</i>	<i>(in %)</i>
Aantal geregistreerde letselongevallen	Vlaams Gewest	7919	8214	-295	-3,6%	
	Waals Gewest	4595	4607	-12	-0,3%	
	BHG	908	1071	-163	-15,2%	
Waarvan dodelijke ongevallen	Vlaams Gewest	151	145	6	4,1%	
	Waals Gewest	162	169	-7	-4,1%	
	BHG	10	6	4	66,7%	
Aantal geregistreerde gewonden	Vlaams Gewest	10581	11175	-594	-5,3%	
	Waals Gewest	6410	6390	20	0,3%	
	BHG	1152	1408	-256	-18,2%	
Aantal geregistreerde doden ter plaatse	Vlaams Gewest	162	156	6	3,8%	
	Waals Gewest	184	190	-6	-3,2%	
	BHG	10	7	3	42,9%	

Infografie : BIVV / Gegevensbron : WPR en ANG

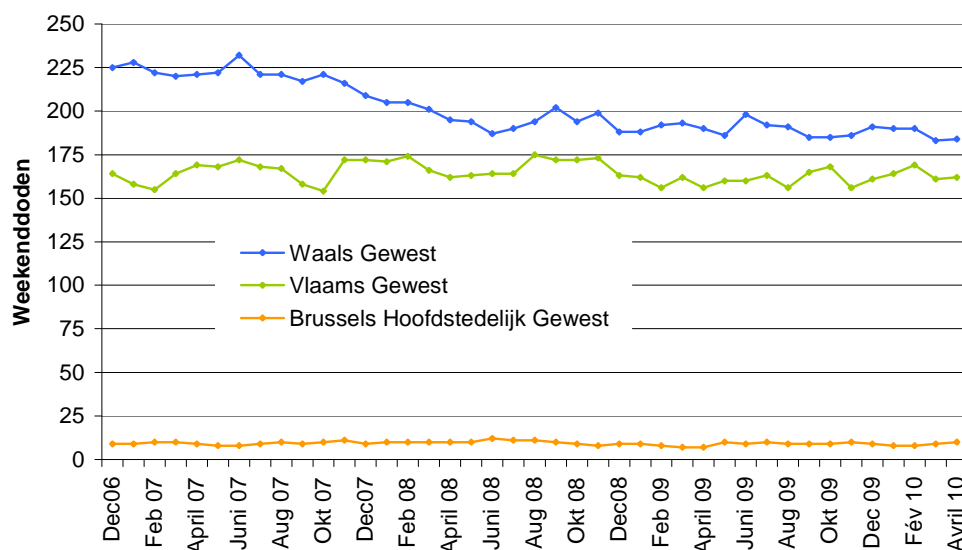
# Weekendbarometer

Grafiek 21 : Evolutie van de voortschrijdende jaartotalen van weekendongevallen volgens de regio



Infografie : BIVV / Gegevensbron : WPR en ANG

Grafiek 22 : Evolutie van de voortschrijdende jaartotalen van doden tijdens weekendongevallen volgens de regio



Infografie : BIVV / Gegevensbron : WPR en ANG

## Weekendbarometer

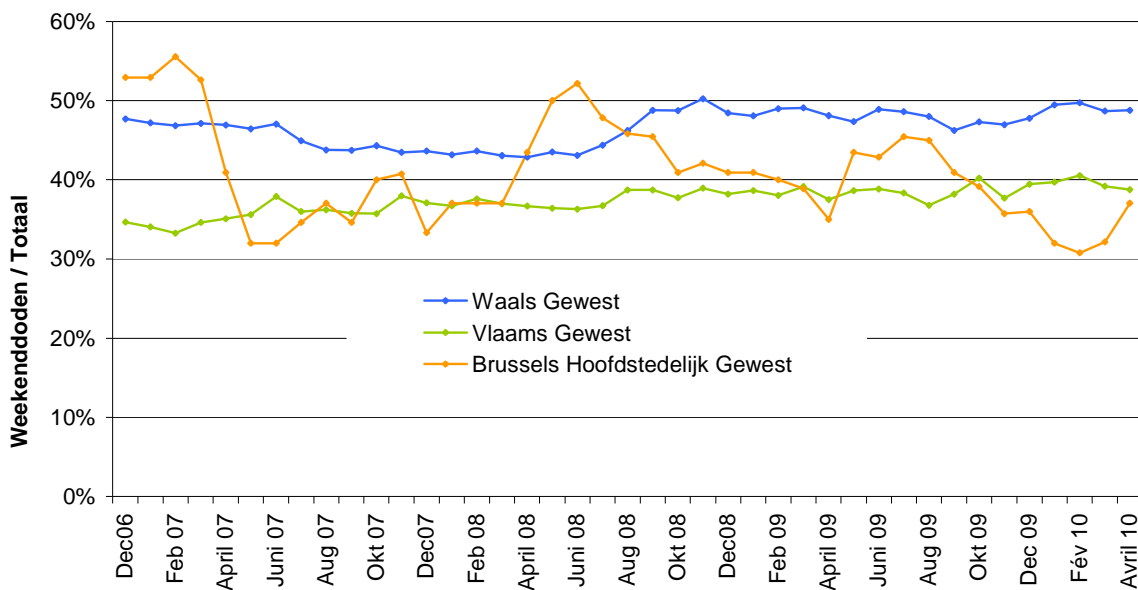
Tabel 19 : Aandeel weekendongevallen in het totale aantal ongevallen per regio

		<i>JT APRIL 2010 van de weekendongevallen</i>	<i>JT APRIL 2010 van de ongevallen</i>	<i>Tijdens weekends (en %)</i>
Aantal geregistreerde letselongevallen	Vlaamse gewest	7919	29334	27,0%
	Waalse gewest	4595	13438	34,2%
	BHG	908	3939	23,1%
Waarvan dodelijke ongevallen	Vlaamse gewest	151	393	38,4%
	Waalse gewest	162	346	46,8%
	BHG	10	26	38,5%
Aantal geregistreerde gewonden	Vlaamse gewest	10581	37445	28,3%
	Waalse gewest	6410	17937	35,7%
	BHG	1152	4799	24,0%
Aantal geregistreerde doden ter plaatse	Vlaamse gewest	162	418	38,8%
	Waalse gewest	184	377	48,8%
	BHG	10	27	37,0%

Infografie : BIVV / Gegevensbron : WPR en ANG

# Weekendbarometer

Grafiek 23 : Evolutie van het aandeel weekenddoden ter plaatse per regio



Infografie : BIVV / Gegevensbron : WPR en ANG

# Technische fiche

---

Om een doeltreffend verkeersveiligheidsbeleid te kunnen voeren is het belangrijk dat er actuele cijfergegevens beschikbaar zijn die toelaten om na te gaan of we op de goede weg zitten en/of om tijdig bijsturingen door te voeren. Hoofddoel van een verkeersveiligheidsbeleid is immers het aantal ongevallen en het aantal slachtoffers te doen dalen.

De verkeersveiligheidsbarometer is daartoe een nuttig instrument. Het gaat hier om de maandelijkse rapportage van de zgn. "quick indicators" inzake verkeersveiligheid die toelaat de actuele tendensen in de evolutie van de verkeersveiligheid te meten.

De verkeersveiligheidsbarometer rapporteert sinds 2007<sup>7</sup> over de evolutie van het aantal doden ter plaatse en het aantal slachtoffers en dit op basis van de pv-registratie bij de federale<sup>8</sup> en bij de lokale<sup>9</sup> politie. Deze indicatoren laten bovendien toe om de evolutie van de ernst van de ongevallen (= aantal doden per 1000 ongevallen) te meten. Hierdoor meten we "de temperatuur" van het verkeersveiligheidsbeleid: als deze te hoog ligt betekent dit dat er dringende maatregelen nodig zijn. Daarnaast wordt ook de evolutie van het aantal letselongevallen en het aantal dodelijke ongevallen verder opgevolgd.

De ongevallencijfers verschijnen 2 maanden na de referentieperiode in deze verkeersveiligheidsbarometer. Het zijn voorlopige cijfers die elke maand opnieuw geactualiseerd worden en na ongeveer 4 à 6 maanden als definitief kunnen worden beschouwd. De meest recente maanden zijn gevoeliger voor fluctuaties daarom moeten wij voorzichtig zijn met de analyse van de recentste maanden.

Deze gegevens worden ter beschikking gesteld door de federale verkeerspolitie (WPR) en door de Directie van de Algemene Nationale Gegevensbank (ANG) van de federale politie. Dankzij de medewerking van alle lokale korpsen heeft deze Directie een centrale ongevallendatabank gecreëerd op basis van de PV- registratie.

Het gaat hier om een belangrijke ontwikkeling voor de verkeersveiligheidsbarometer aangezien er gerapporteerd wordt van aan de bron. Het zijn immers de politiediensten die de processen-verbaal van letselongevallen opstellen en overmaken aan de parketten.

De cijfers van de lokale zones die voor deze barometer werden weergegeven zijn berekend op volgende wijze:

- Per politiezone worden de ongevallen met lichamelijk letsel geteld die zich voorgedaan hebben op het grondgebied van de betrokken politiezone, ongeacht welke politiezone het ongeval vastgesteld of geregistreerd heeft.
- Er wordt enkel rekening gehouden:
  - met letselongevallen vastgesteld door lokale politiezones
  - met letselongevallen die ter plaatse of op het commissariaat (aangifte) worden vastgesteld.

---

<sup>7</sup> Tot eind 2006 baseerde de barometer zich op de geregistreerde processen-verbaal van letselongevallen bij de parketten. Aangezien dit systeem niet in de eerste plaats werd ontwikkeld met als doel om er volledige en juiste ongevallenstatistieken uit te halen betekent dit dat foutieve of dubbele registratie niet altijd gecorrigeerd kan worden. Bovendien laat het registratiesysteem bij de parketten niet toe om informatie betreffende de aard van de slachtoffers te achterhalen. We zullen deze cijfers, die worden aangeleverd door de FOD Justitie, blijven rapporteren in de technische fiche: voor april 2010 bedraagt het aantal letselongevallen op basis van de parketcijfers 3003.

<sup>8</sup> De federale verkeerspolitie is actief op de autosnelwegen (ongeveer 1780 km) en op een aantal gelijkgestelde wegen (ongeveer 275 km).

<sup>9</sup> De lokale politie stelt ongevallen vast op gewest- en gemeentewegen.

## Technische fiche

---

-met aanvankelijke processen-verbaal<sup>10</sup>

Om de evolutie te meten worden de “voortschrijdende jaartotalen” als indicator gebruikt. Het voortschrijdende jaartotaal is gelijk aan het maandcijfer + de som van de elf voorgaande maanden. Jaartotalen of 12-maandelijks voortschrijdende totalen hebben het voordeel dat zij de seizoensgebonden effecten opheffen en dat de trend in de cijfers beter zichtbaar wordt. Deze voorstelling van de data geeft een antwoord op de eenvoudige vraag, of men voor een gegeven maand een stijging of een daling kent.

Samengevat kan gesteld worden dat de verkeersveiligheidsbarometer toelaat om maandelijks een momentopname te maken van het aantal slachtoffers en het aantal letselgevallen.

Sinds juni 2008 werd de barometer uitgebreid met de rapportage van de ongevallen waarin ten minste één vrachtwagen (van meer dan 3,5 ton, of trekkers, al dan niet met oplegger) is betrokken en van het aantal personen dat omkwam ten gevolge van een ongeval met minstens 1 vrachtwagen.

Tenslotte wordt ook de weekendbarometer voorgesteld. De weekendbarometer geeft het aantal ongevallen en het aantal doden tijdens de weekends weer. In tegenstelling tot de andere hoofdstukken in de verkeersveiligheidsbarometer, geeft de weekendbarometer de evolutie pas weer sinds december 2006 en niet sinds januari 2005. De gegevens, ons verstrekt door de politie, laten geen analyse van weekendongevallen toe die verder in de tijd teruggaat.

Dit luik van de barometer heeft een preventief doel en wil alle weggebruikers er attent op maken dat men tijdens het weekend een aanzienlijk risico loopt om slachtoffer te worden van een ernstig verkeersongeval.

---

<sup>10</sup> Daardoor kan het aantal PV's of hun inhoud evolueren van maand tot maand, wat dan natuurlijk een invloed heeft op het aantal ongevallen, doden of gewonden.