

# VERKEERSVEILIGHEIDS BAROMETER

Maart 2006



DE MINISTER  
VAN MOBILITEIT



# Verkeersveiligheidsbarometer

## Maart 2006

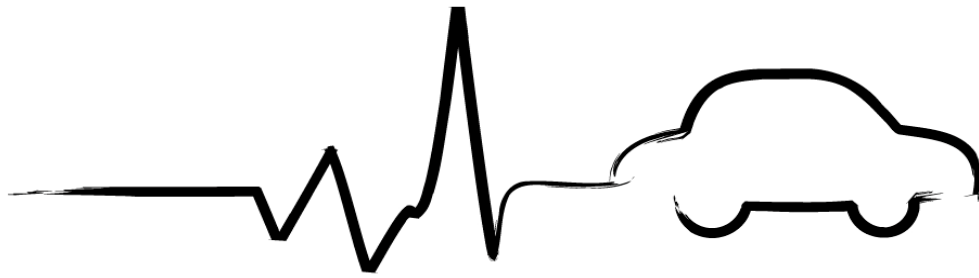
Om het verkeersveiligheidsbeleid in België op te volgen is de beschikbaarheid van actuele cijfergegevens belangrijk. De verkeersveiligheidsbarometer is hiervoor het instrument.

Op basis van de pv-registratie van zowel de lokale politie als de federale verkeerspolitie wordt er maandelijks een momentopname gemaakt van het aantal doden (ter plaatse) en het aantal slachtoffers ten gevolge van een letselongeval. Op basis van deze informatie wordt ook de evolutie van de ernst van de ongevallen opgevolgd. Het gaat hier om een belangrijke indicator voor de verkeersveiligheid.

De barometer is gebaseerd op een vergelijking van 12 maanden, men noemt dit de "voortschrijdende jaartotalen"<sup>1</sup>. Dit betekent dat de voorgestelde barometer van maart 2006 een vergelijking bevat van het voortschrijdende jaartotaal 2006 (= totalen vanaf april 2005 tot en met maart 2006) ten opzichte van het voortschrijdende jaartotaal 2005 (= totalen vanaf april 2004 tot en met maart 2005).

---

<sup>1</sup> Het voortschrijdende jaartotaal maart 2006 = maandcijfer maart 2006 + de cijfers van de 11 voorafgaande maanden.



# VERKEERSVEILIGHEIDS BAROMETER

**Voortschrijdend jaartotaal maart 2006 /  
Voortschrijdend jaartotaal maart 2005**

**-38 geregistreerde doden ter plaatse of -3,8%**

# Op nationaal vlak

---

## 1 Belangrijkste cijfers

Tabel 1 : (Voorlopige) maandcijfers

	Maart 2006
Aantal geregistreerde letselgevallen	3594
Waarvan dodelijke ongevallen	72
Aantal geregistreerde gewonden	4510
Aantal geregistreerde doden ter plaatse	77

Infografie : BIVV / Gegevensbron : WPR en ANG

Tijdens de maand maart 2006 vonden er 3594 letselgevallen plaats in België waarvan 72 of 2,0% dodelijke ongevallen. Deze ongevallen gaven aanleiding tot 4510 slachtoffers waaronder 77 doden ter plaatse of 1,7%. Gelet op de snelle rapportage dient er rekening mee gehouden te worden dat het hier om voorlopige cijfers gaat. Het aantal ongevallen en het aantal slachtoffers en doden<sup>2</sup> kan dus nog stijgen.

We zijn echter vooral geïnteresseerd om te weten of de huidige situatie inzake verkeersveiligheid verbetert of niet. Daartoe lijkt het aangewezen om de referentiemaand te vergelijken met de maanden ervoor. Het is echter zo dat het aantal ongevallen beïnvloed wordt door een aantal seizoensgebonden<sup>3</sup> factoren. Zo wordt vastgesteld dat er minder ongevallen zijn aan het begin van het jaar met een piek tijdens de maand juni. Tijdens de maanden juli en augustus worden dan weer minder ongevallen vastgesteld om opnieuw een piek vast te stellen in september en oktober. Daarna neemt het aantal ongevallen naar het einde van het jaar toe geleidelijk af.

Om deze seizoensgebonden invloed te vermijden wordt er in de verkeersveiligheidsbarometer gebruik gemaakt van een vergelijking tussen de voortschrijdende jaartotalen. Het voortschrijdend jaartotaal van een bepaalde maand is het cijfer van die maand plus de cijfers van de 11 maanden ervoor. Op die wijze wordt er steeds rekening gehouden met de cijfers van een volledig jaar en worden de seizoensgebonden effecten uitgesloten.

---

<sup>2</sup> In de vakliteratuur wordt veelal de definitie doden 30 dagen gehanteerd het gaat hier om de slachtoffers die ter plaatse overlijden (= cijfer van de barometer) + de slachtoffers die binnen de 30 dagen overlijden ten gevolge van het ongeval.

<sup>3</sup> Deze factoren hebben te maken met het aantal dagen per maand, het aantal feestdagen, of het om een vakantie maand gaat of niet, ... en er zijn eveneens effecten waar te nemen tengevolge van de meteorologische omstandigheden.

## Op nationaal vlak

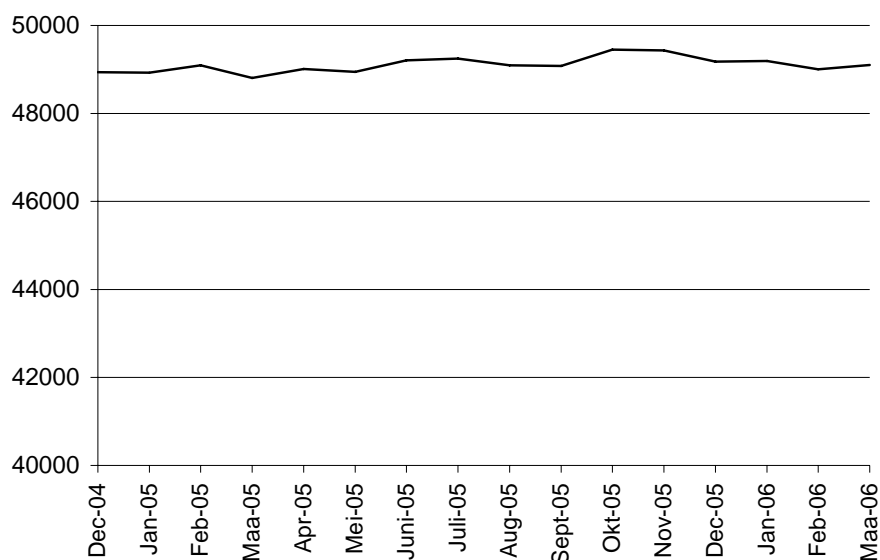
Tabel 2 : Voortschrijdende jaartotalen maart 2006

	Voortschrijdende jaartotaal Maart 2006	Voortschrijdende jaartotaal Maart 2005	Vershil JT 2006/JT 2005	Evolutie in %
Aantal geregistreeerde letselongevallen	49097	48803	294	0,6%
Waarvan dodelijke ongevallen	933	986	-53	-5,7%
Aantal geregistreeerde gewonden	63259	63375	-116	-0,2%
Aantal geregistreeerde doden ter plaatse	1012	1050	-38	-3,8%

Infografie : BIVV / Gegevensbron : WPR en ANG

Er werden in maart 2006 294 meer letselongevallen geregistreerd dan het voortschrijdend jaartotaal van maart 2005. Het aantal dodelijke ongevallen heeft niet dezelfde tendens gevolgd en is zelfs aanzienlijk gedaald (- 5,7%). Wat het aantal geregistreeerde gewonden betreft, stellen we een soortgelijke evolutie vast als vorig jaar (-0,2%). Het aantal doden ter plaatse is echter gedaald met 3,8%. Er werden dus iets meer ongevallen vastgesteld op de Belgische wegen, maar ze zijn minder ernstig.

Grafiek 1 : Evolutie van de voortschrijdende jaartotalen van de geregistreeerde letselongevallen.

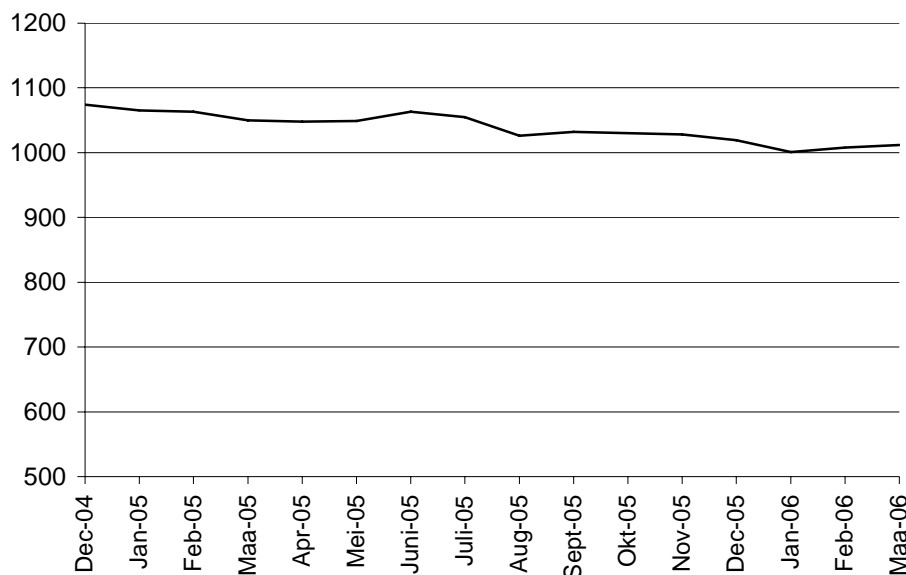


Infografie : BIVV / Gegevensbron : WPR en ANG

## Op nationaal vlak

Op basis van deze grafiek kan men vaststellen dat het aantal letselongevallen sinds eind 2004 een dalende trend vertoont.

Grafiek 2 : Evolutie van de voortschrijdende jaartotalen van de geregistreerde doden ter plaatse



Infografie : BIVV / Gegevensbron : WPR en ANG

Dankzij grafiek 2 kunnen we in een oogwenk de evolutie op lange termijn zien van de voortschrijdende jaartotalen van de ter plaatse gedode personen. Sinds eind 2004 is er een dalende tendens.

De informatie over de (ter plaatse) gedode personen stelt ons ook in staat om de evolutie te meten van de ernst van de ongevallen (= aantal doden per 1000 ongevallen). Hierdoor meten we "de temperatuur" van het verkeersveiligheidsbeleid: als deze te hoog ligt betekent dit dat er dringende maatregelen nodig zijn. Op basis van het voortschrijdend jaartotaal van maart 2006 bedraagt de ernst 20,6 doden(ter plaatse) per 1000 letselongevallen. Dit is iets lager dan de ernst van 2004: 20,7<sup>4</sup>.

<sup>4</sup> Cijfer berekend op basis van de officiële gegevens van de Directie-generaal Statistiek van de FOD Economie

## Op nationaal vlak

### 2 Lokale en federale politie

Zowel de lokale als de federale politie stellen letselongevallen vast. De federale verkeerspolitie is daartoe bevoegd op autosnelwegen en een aantal gelijkgestelde wegen. De lokale politie stelt ongevallen vast op de gewest- en gemeentewegen op het grondgebied van de zone.

Tabel 3 :        Ongevallen geregistreerd door de lokale en de federale politie

		Voortschrijdende jaartotaal Maart 2006	Voortschrijdende jaartotaal Maart 2005	Vershil JT 2006/JT 2005	Evolutie in %
Federale Politie	Aantal geregistreerde letselongevallen	4109	4119	-10	-0,2%
	Waarvan dodelijke ongevallen	160	140	20	12,5%
	Aantal geregistreerde gewonden	6122	6180	-58	-0,9%
	Aantal geregistreerde doden ter plaatse	179	157	22	12,3%
Lokale Politie	Aantal geregistreerde letselongevallen	44988	44684	304	0,7%
	Waarvan dodelijke ongevallen	778	846	-68	-8,7%
	Aantal geregistreerde gewonden	57137	57195	-58	-0,1%
	Aantal geregistreerde doden ter plaatse	833	893	-60	-7,2%

Infografie : BIVV / Gegevensbron : WPR en ANG

De federale politie stelt minder ongevallen vast dan de lokale politie en dat is ook logisch. 8,4% van de ongevallen wordt door de verkeerseenheden van de federale politie vastgesteld. Verhoudingsgewijs gaat het ongeveer om eenzelfde verhouding wat het aantal km wegen betreft waarop zij actief zijn in vergelijking tot het lokale niveau.

Er kan vastgesteld worden dat het jaartotaal van maart 2006 van het aantal letselongevallen dat op de autosnelwegen en de gelijkgestelde wegen door de federale politie geregistreerd

## Op nationaal vlak

werd vrij stabiel is t.o.v. het jaartotaal van maart 2005. Het aantal dodelijke ongevallen en het aantal doden ter plaatse daarentegen gaat in stijgende lijn.

De situatie bij de lokale politie is bemoedigender. De indicatoren voor de dodelijke ongevallen en het aantal doden ter plaatse zijn gedaald, maar het aantal geregistreerde ongevallen en het aantal geregistreerde gewonden stagneren.

De letselongevallen die door de federale politie vastgesteld worden zijn veelal ernstiger dan diegenen die door de lokale politie worden vastgesteld. De maatstaf voor de ernst van een ongeval is het aantal doden (ter plaatse) per 1000 ongevallen. Op autosnelwegen en gelijkgestelde wegen kennen 43,6 op 1000 letselongevallen een dodelijke afloop terwijl dit 18,5 bedraagt op die wegen waarop de lokale politie actief is. Deze vaststelling heeft uiteraard te maken met het feit dat er op autosnelwegen veel (te) snel(ler) gereden wordt.

### 3 Op autosnelwegen

Een groot deel van het nationale en internationale verkeer maakt dagelijks gebruik van de autosnelwegen. Onderstaande tabel geeft gedetailleerde informatie over deze wegen voor snel verkeer.

Tabel 4 : Ongevallen geregistreerd op Belgische autosnelwegen

	Voortschrijdende jaartotaal Maart 2006	Voortschrijdende jaartotaal Maart 2005	Verskil JT 2006/JT 2005	Evolutie in %
Aantal geregistreerde letselongevallen	3569	3557	12	0,3%
Waarvan dodelijke ongevallen	129	116	13	10,1%
Aantal geregistreerde gewonden	5291	5367	-76	-1,4%
Aantal geregistreerde doden ter plaatse	146	130	16	11,0%

Infografie : BIVV / Gegevensbron : WPR

Op de autosnelwegen is de vaststelling niet heel positief. Het aantal letselongevallen stagneert, maar vooral het aantal dodelijke ongevallen en het aantal ter plaatse gedoden stijgen telkens met meer dan 10%. Enkel het aantal gewonden is licht gedaald met 1,4%.

## Op gewestelijk vlak

### 4 In het Vlaams Gewest

Tabel 5 :       Geregistreerde ongevallen in het Vlaams Gewest

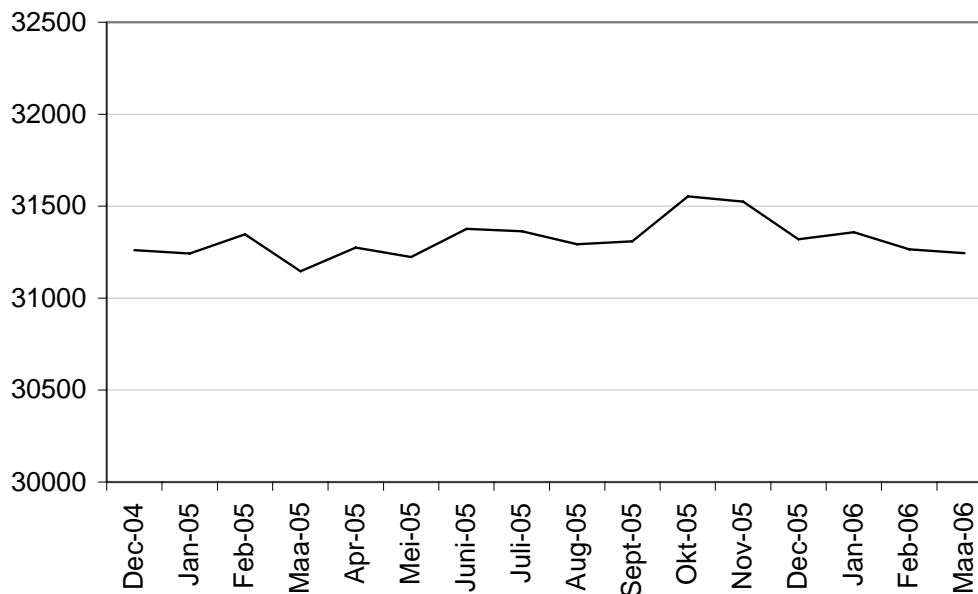
		Voortschrijdende jaartotaal Maart 2006	Voortschrijdende jaartotaal Maart 2005	Verschil JT 2006/JT 2005	Evolutie in %
Aantal	geregistreerde letselongevallen	31245	31146	99	0,3%
Waarvan	dodelijke ongevallen	478	521	-43	-9,0%
Aantal	geregistreerde gewonden	39914	40353	-439	-1,1%
Aantal	geregistreerde doden ter plaatse	507	552	-45	-8,9%

Infografie : BIVV / Gegevensbron : WPR en ANG

Het aantal letselongevallen steeg in Vlaanderen met 99 eenheden of met 0,3%. Tegelijk zijn de mobiele jaartotalen van gewonden en doden ter plaatse gedaald, dit met respectievelijk 1,1% en 8,9%. Hieruit leren we dat het aantal doden ter plaatse sneller daalt dan het aantal gewonden, wat betekent dat de ernst van de letselongevallen is afgenomen tussen april 2005 en maart 2006 in vergelijking met april 2004 en maart 2005.

## Op gewestelijk vlak

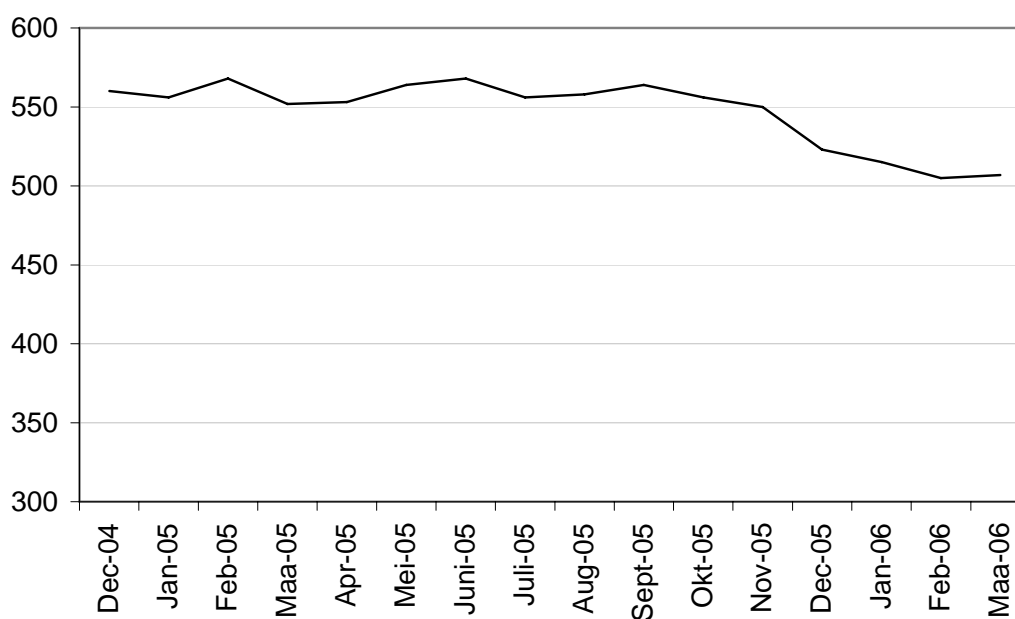
Grafiek 3 : Evolutie van de voortschrijdende jaartotalen van de geregistreeerde letselgevallen in het Vlaams Gewest.



Infografie : BIVV / Gegevensbron : WPR en ANG

Uit bovenstaande grafiek kunnen we afleiden dat het aantal letselgevallen in Vlaanderen sinds begin 2004 stagneert.

Grafiek 4 : Evolutie van de voortschrijdende jaartotalen van de geregistreeerde doden ter plaatse in het Vlaams Gewest



Infografie : BIVV / Gegevensbron : WPR en ANG

## Op gewestelijk vlak

Wat de voortschrijdende jaartotalen van het aantal doden ter plaatse in Vlaanderen betreft, blijkt uit grafiek 4 dat er sinds september 2005 een licht dalende tendens is.

Tabel 6 : Ongevallen op autosnelwegen geregistreerd in het Vlaams Gewest

		Voortschrijdende jaartotaal Maart 2006	Voortschrijdende jaartotaal Maart 2005	Verschil JT 2006/JT 2005	Evolutie in %
Aantal	geregistreerde letselonegevallen	2254	2210	44	2,0%
Waarvan	dodelijke ongevallen	65	64	1	1,5%
Aantal	geregistreerde gewonden	3380	3368	12	0,4%
Aantal	geregistreerde doden ter plaatse	71	72	-1	-1,4%

Infografie : BIVV / Gegevensbron : WPR

In Vlaanderen blijven de indicatoren voor de ongevallen op autosnelwegen stabiel.

## Op gewestelijk vlak

### 5 In het Waals Gewest

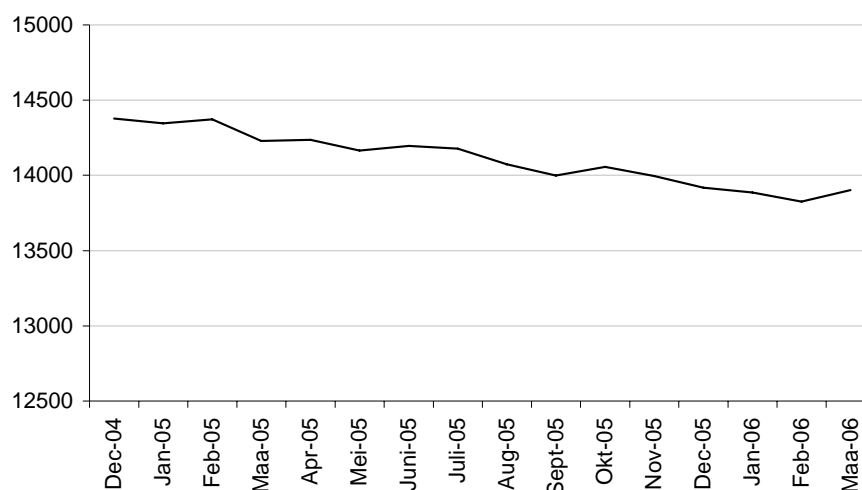
Tabel 7 :       Geregistreerde ongevallen in het Waals Gewest

	Voortschrijdend jaartotaal Maart 2006	Voortschrijdend jaartotaal Maart 2005	Vershil JT 2006/JT 2005	Evolutie in %
Aantal geregistreerde letselongevallen	13903	14229	-326	-2,3%
Waarvan dodelijke ongevallen	435	441	-6	-1,4%
Aantal geregistreerde gewonden	18528	18883	-355	-1,9%
Aantal geregistreerde doden ter plaatse	483	473	10	2,1%

Infografie : BIVV / Gegevensbron : WPR en ANG

In Wallonië is het voortschrijdend jaartotaal van het aantal letselongevallen met 2,3% gedaald. Het aantal dodelijke ongevallen en het aantal gewonden daalt eveneens en dit met respectievelijk 1,4% en 1,9%. Het aantal doden ter plaatse daarentegen nam toe met 2,1% of 10 doden ter plaatse.

Grafiek 5 :       Evolutie van de voortschrijdende jaartotalen voor de geregistreerde letselongevallen in het Waals Gewest

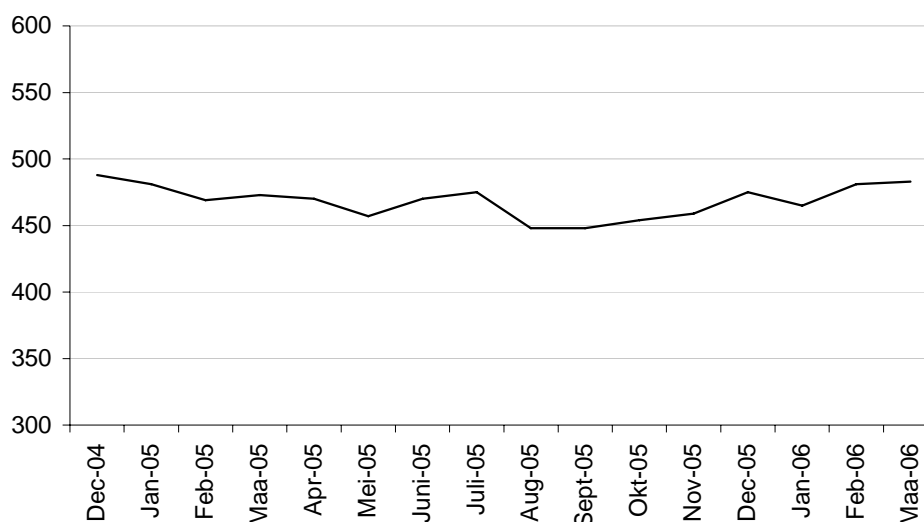


BIVV – gegevens : WPR en ANG

Uit grafiek 5 leren we dat het aantal geregistreerde letselongevallen in Wallonië sinds begin 2005 een dalende trend vertoont.

## Op gewestelijk vlak

Grafiek 6 : Evolutie van de voortschrijdende jaartotalen voor de geregistreerde doden ter plaats in het Waals Gewest



Infografie : BIVV / Gegevensbron : WPR en ANG

De evolutie van het aantal doden ter plaatse zoals weergegeven in de bovenstaande grafiek is vrij onregelmatig met lichte stijgingen en dalingen in 2005. We veronderstellen dat deze tendens zich in 2006 voortzet, tijdens de eerste maanden van 2006 werd er alvast een stijging vastgesteld.

Tabel 8 : Ongevallen geregistreerd op autosnelwegen in het Waals Gewest

	Voortschrijdend jaartotaal Maart 2006	Voortschrijdend jaartotaal Maart 2005	Vershil JT 2006/JT 2005	Evolutie in %
Aantal geregistreerde letselongevallen	1252	1279	-27	-2,2%
Waarvan dodelijke ongevallen	62	51	11	17,7%
Aantal geregistreerde gewonden	1829	1897	-68	-3,7%
Aantal geregistreerde doden ter plaatse	73	57	16	21,9%

Infografie : BIVV / Gegevensbron : WPR

In Wallonië stellen we op Waalse autosnelwegen een forse stijging van het aantal dodelijke ongevallen en doden ter plaatse vast.

## Op gewestelijk vlak

### 6 In het Brussels Hoofdstedelijk Gewest

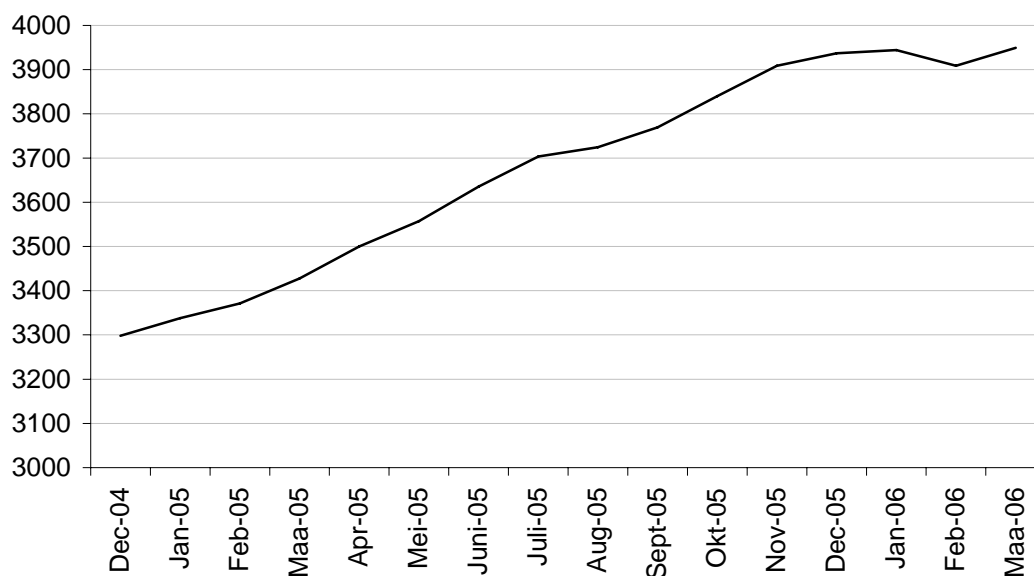
Tabel 9 : Geregistreerde ongevallen in het Brussels Hoofdstedelijk Gewest

		Voortschrijdend jaartotaal Maart 2006	Voortschrijdend jaartotaal Maart 2005	Vershil JT 2006/JT 2005	Evolutie in %
Aantal	geregistreerde letselongevallen	3949	3428	521	13,2%
Waarvan dodelijke ongevallen		20	24	-4	
Aantal	geregistreerde gewonden	4817	4139	678	14,1%
Aantal	geregistreerde doden ter plaatse	22	25	-3	

Infografie : BIVV / Gegevensbron : WPR en ANG

In het Brussels Hoofdstedelijk Gewest stijgt het jaartotaal maart 2006 van het aantal letselongevallen t.o.v. maart 2005. Het aantal gewonden volgt dezelfde tendens terwijl het aantal doden ter plaatse en het aantal dodelijke ongevallen afneemt.

Grafiek 7 : Evolutie van de voortschrijdende jaartotalen voor de geregistreerd letselongevallen in het Brussels Hoofdstedelijk Gewest

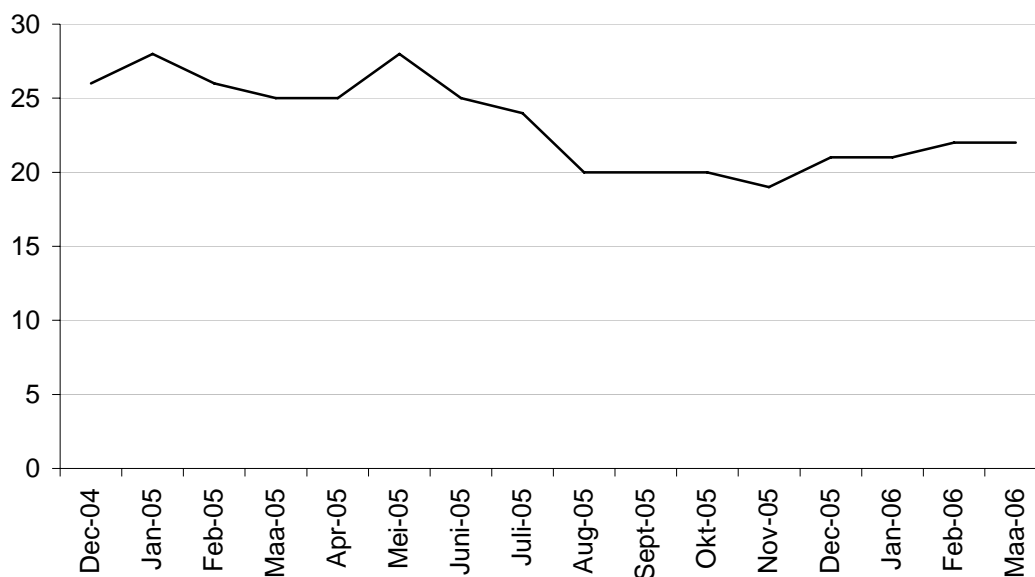


Infografie : BIVV / Gegevensbron : WPR en ANG

## Op gewestelijk vlak

De bovenstaande grafiek geeft duidelijk de stijgende evolutie van het aantal ongevallen op basis van de evolutie van de jaartotalen in het Brusselse weer.

Grafiek 8 : Evolutie van de voortschrijdende jaartotalen voor de geregistreerde ter plaatse gedode personen in het Brussels Hoofdstedelijk Gewest



BIVV – gegevens: WPR en ANG

Ondanks de stijging van het aantal ongevallen in de Brusselse regio stellen we vast dat het aantal doden ter plaatse licht afneemt. Met dient er zich hierbij rekenschap van te geven dat het om zeer kleine cijfergegevens gaat waaruit moeilijk veralgemeenbare conclusies zijn te trekken.

## Op gewestelijk vlak

### 7 Vergelijking tussen de gewesten

De situatie in de drie gewesten is verschillend. In Vlaanderen gaan alle indicatoren in dalende lijn met de dodelijke ongevallen en het aantal doden ter plaatse in het bijzonder. In Wallonië wordt eveneens een dalende trend vastgesteld met een sterkere daling van het aantal ongevallen en gewonden dan het aantal dodelijke ongevallen en doden ter plaatse. In het Brussels Hoofdstedelijk Gewest blijken de ongevallen minder vaak een dodelijke afloop te kennen terwijl het aantal ongevallen en het aantal gewonden toeneemt.

Tabel 10 : Ernst van de geregistreerde ongevallen per gewest

	Voortschrijdende jaartotaal van de geregistreerde doden ter plaatse	Voortschrijdende jaartotaal van de geregistreerde letsel ongevallen	Ernst (Aantal geregistreerde doden ter plaatse / 1000 letselongevallen)
Vlaams Gewest	507	31245	16,2
Waals Gewest	483	13903	34,7
Brussels Hoofdstedelijk Gewest	22	3949	5,6

Infografie : BIVV / Gegevensbron : WPR en ANG

Indien we een vergelijking maken van de ernst van de ongevallen zien we grote verschillen per gewest. De letselongevallen zijn het meest ernstig in Wallonië met 34,7 doden ter plaatse op 1000 ongevallen. In Vlaanderen zijn de letselongevallen twee keer minder ernstig nl. 16,2 doden ter plaatse op 1000 letselongevallen. In het Brussels Gewest tenslotte, door zijn stedelijk karakter en de invloed daarvan op de gereden snelheid, zijn de ongevallen minder ernstig. Er werden daar 5,6 doden ter plaatse per 1000 ongevallen met gewonden geteld.

Tenslotte dient er opgemerkt te worden dat er voor een meer diepgaande vergelijkende analyse tussen de Gewesten bijkomende gegevens nodig zijn zoals de verkeersdrukte, de wegomgeving, het autopark, het bevolkingsaantal, etc .

## Op provinciaal vlak

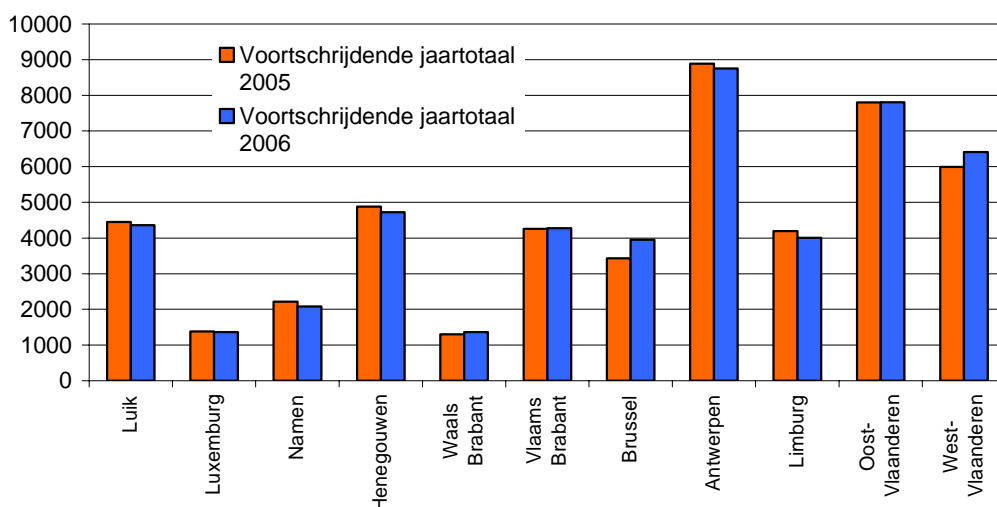
### 8 Evolutie van de ongevallen in de provincies

Tabel 11 : Voortschrijdende jaartotalen van de letselongevallen per provincie

	Voortschrijdend jaartotaal Maart 2006	Voortschrijdend jaartotaal Maart 2005	Vershil JT 2006/JT 2005	Evolutie in %
Luik	4365	4446	-81	-1,9%
Luxemburg	1366	1383	-17	-1,2%
Namen	2084	2215	-131	-6,3%
Henegouwen	4726	4883	-157	-3,3%
Waals Brabant	1362	1302	60	4,4%
Vlaams Brabant	4273	4259	14	0,3%
Brussels Hoofdstedelijk Gewest	3949	3428	521	13,2%
Antwerpen	8751	8890	-139	-1,6%
Limburg	4007	4199	-192	-4,8%
Oost-Vlaanderen	7806	7802	4	0,1%
West-Vlaanderen	6408	5996	412	6,4%

Infografie : BIVV / Gegevensbron : WPR en ANG

Grafiek 9 : Evolutie van het voortschrijdende jaartotaal van de geregistreerde letselongevallen per provincie



Infografie : BIVV / Gegevensbron : WPR en ANG

## Op provinciaal vlak

Provincies tellen aanzienlijk meer letselongevallen van april 2005 tot en met maart 2006 in vergelijking met april 2004 tot en met maart 2005. Het gaat om Brussel, Waals-Brabant en West-Vlaanderen. De vier andere Waalse provincies kennen een daling van – 1,9% in Luik, -6,3% in Namen, -3,3% in Henegouwen en –1,2% in Luxemburg.

In Vlaanderen werden er dalingen vastgesteld in Limburg (-4,8%) en Antwerpen (-1,6%). In Oost-Vlaanderen (+0,1%) en Vlaams-Brabant (+0,3%) zijn de cijfers dezelfde als het voortschrijdend jaartotaal van maart 2005.

Tabel 12 : Voortschrijdende jaartotalen van de slachtoffers (ter plaatse gedoden en zwaargewonden) per provincie

	Voortschrijdend jaartotaal Maart 2006	Voortschrijdend jaartotaal Maart 2005	Vershil JT 2006/JT 2005	Evolutie in %
Luik	5837	5962	-125	-2,1%
Luxemburg	1899	1888	11	0,6%
Namen	2963	3088	-125	-4,2%
Henegouwen	6561	6727	-166	-2,5%
Waals Brabant	1751	1691	60	3,4%
Vlaams Brabant	5627	5564	63	1,1%
Brussels Hoofdstedelijk Gewest	4839	4164	675	13,9%
Antwerpen	11212	11631	-419	-3,7%
Limburg	5608	5979	-371	-6,6%
Oost-Vlaanderen	9872	9945	-73	-0,7%
West-Vlaanderen	8102	7786	316	3,9%

Infografie : BIVV / Gegevensbron : WPR en ANG

Wat de evolutie van de jaartotalen van het aantal slachtoffers betreft, zien we dat in Wallonië de provincie Namen de grootste daling kent met –4,2%. Luik en Henegouwen dalen met respectievelijk 2,1% en 2,5% terwijl de provincie Luxemburg op een gelijk niveau blijft (+0,6%). Waals-Brabant kent een stijging van het aantal slachtoffers met 3,4%.

In Vlaanderen wordt de grootste daling in Limburg vastgesteld (–6,6%) en een stijging van 3,7% in Antwerpen. In Oost-Vlaanderen blijft het aantal geregistreerde slachtoffers quasi gelijk, terwijl het toeneemt in Vlaams-Brabant (+1,1%) en in West-Vlaanderen (+3,9%).

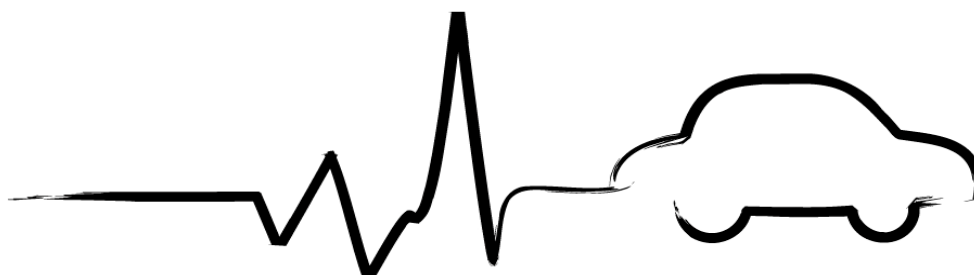
## Weekendbarometer

---

### Weekendbarometer

Maart 2006

Gelet op de vaststelling dat verkeersongevallen tijdens het weekend ernstiger zijn dan tijdens de week, bevat de maandelijkse barometer eveneens een overzicht van het aantal geregistreerde ongevallen en het aantal doden (ter plaatse) dat tijdens de weekenddagen te betreuren viel. Deze cijfers hebben in de eerste plaats een signaalfunctie met als doel de weekendproblematiek onder de aandacht te brengen. Vandaar dat ervoor geopteerd werd om maandcijfers te publiceren die éénieder tot nadenken moet aanzetten wanneer hij of zij, jong of oud, tijdens het weekend achter het stuur plaatsneemt.



VERKEERSVEILIGHEIDS  
BAROMETER

**32 geregistreerde doden tijdens de weekends in de maand maart**

# Weekendbarometer

## 9 Weekendongevallen

Tijdens de maand maart 2006 verloren 32 mensen het leven naar aanleiding van een verkeersongeval tijdens de weekends tussen vrijdag 22 uur en maandag 5.59u.

Tabel 13 : Weekendongevallen in België

	<i>Tijdens de weekends van maart 2006</i>	<i>Tijdens de maand maart 2006</i>	<i>Tijdens de weekends (in %)</i>
Aantal geregistreerde letselongevallen	917	3594	25,5%
Waarvan dodelijke ongevallen	27	72	37,5%
Aantal geregistreerde gewonden	1210	4510	26,8%
Aantal geregistreerde doden ter plaatse	32	77	41,6%

Infografie : BIVV / Gegevensbron : WPR en ANG

Uit deze tabel kunnen we afleiden dat er proportioneel meer dodelijke ongevallen tijdens de weekends gebeuren dan tijdens de week. Dit betekent dat in maart 2006 41,6% van de doden ter plaatse omkwamen in een weekendongeval, terwijl dit bij de gewonden slechts 26,8% was. Dit betekent dus dat de ongevallen tijdens de weekends ernstiger zijn dan in de week.

Om een vergelijking in de tijd te kunnen maken kan men niet gewoonweg de aantallen per maand naast mekaar zetten aangezien het aantal weekenddagen per maand niet altijd hetzelfde is. Daarom wordt het aantal doden ter plaatse tijdens de weekends herberekend naar het aantal doden per 24u weekend zodat er in de toekomst een evolutie kan worden vastgesteld van maand tot maand. Tijdens de maand maart 2006 telden we 3,4 doden ter plaatse per 24u-weekend. In februari was dit 3,6.

# Weekendbarometer

Tabel 14 : Weekendongevallen per gewest in maart 2006

	<i>Aantal geregistreeerde letselongevallen</i>	<i>% letselongevallen tijdens het weekend</i>	<i>Aantal geregistreeerde doden ter plaatse</i>
Vlaams Gewest	538	24,2%	10
Waals Gewest	308	30,2%	21
Brussels Hoofdstedelijk Gewest	71	20,5%	1

Infografie : BIVV / Gegevensbron : WPR en ANG

In Wallonië gebeuren er iets meer weekendongevallen dan in Vlaanderen en Brussel. Het aandeel van de letselongevallen tijdens het weekend ligt hoog.

Deze tabel toont ons dat 10 van de 32 personen die omkwamen bij een weekendongeval in België gedood werden in Vlaanderen, 21 in Wallonië en 1 in Brussel.

## 10 Besluit

Vanaf 2006 baseert de verkeersveiligheidsbarometer zich op de pv-registratie van de politiediensten. Dit laat toe om over de gegevens van de slachtoffers te kunnen rapporteren.

De huidige tendensen inzake verkeersveiligheid worden daarom niet meer uitsluitend gebaseerd op de evolutie van het aantal letselongevallen, maar vooral op de evolutie van het aantal doden ter plaatse.

De cijfers zijn vrij positief voor België, want de dodelijke ongevallen zijn het sterkst gedaald (-5,7%), zodat er 38 doden ter plaatse minder waren (-3,8%). Het aantal gewonden en geregistreeerde letselongevallen is respectievelijk afgenomen met 0,2% en toegenomen met 0,6% als men het voortschrijdend jaartotaal van maart 2005 vergelijkt met dat van maart 2006.

De meest ernstige letselongevallen gebeuren in Wallonië met 34,7 doden ter plaatse per 1000 ongevallen. In Vlaanderen zijn de ongevallen twee keer minder ernstig met 16,2 doden ter plaatse per 1000 letselongevallen. In Brussel is de ernstgraad met 5,6 doden per 1000 letselongevallen laag wat ondermeer te maken heeft met het stedelijke karakter van het Brussels Gewest. Op nationaal niveau telden we 20,6 doden ter plaatse per 1000 ongevallen.

In maart 2006 waren er 32 doden ter plaatse bij weekendongevallen. Opvallend is dat 2/3 van deze slachtoffers omkwamen op Waalse wegen. Eens te meer hebben we kunnen aantonen dat weekendongevallen gevaarlijker zijn dan ongevallen op andere tijdstippen van de week. Daarom wijst de weekendbarometer alle weggebruikers op het feit dat ze tijdens het weekend meer kans lopen op een ongeval.

## Technische fiche

---

Om een doeltreffend verkeersveiligheidsbeleid te kunnen voeren is het belangrijk dat er actuele cijfergegevens beschikbaar zijn die toelaten om na te gaan of we op de goede weg zitten en/of om tijdig bijsturingen door te voeren. Hoofddoel van een verkeersveiligheidsbeleid is immers het aantal ongevallen en het aantal slachtoffers te doen dalen.

De verkeersveiligheidsbarometer is daartoe een nuttig instrument. Het gaat hier om de maandelijkse rapportage van de zgn. "quick indicators" inzake verkeersveiligheid die toelaat de actuele tendensen in de evolutie van de verkeersveiligheid te meten.

Vanaf 2006 rapporteert de verkeersveiligheidsbarometer over de evolutie van het aantal doden ter plaatse en het aantal slachtoffers en dit op basis van de pv-registratie bij de federale<sup>5</sup> en bij de lokale<sup>6</sup> politie. Deze indicatoren laten bovendien toe om de evolutie van de ernst van de ongevallen (= aantal doden per 1000 ongevallen) te meten. Hierdoor meten we, "de temperatuur" van het verkeersveiligheidsbeleid : als deze te hoog ligt betekent dit dat er dringende maatregelen nodig zijn. Daarnaast wordt ook de evolutie van het aantal letselongevallen en het aantal dodelijke ongevallen verder opgevolgd.

Deze gegevens worden ter beschikking gesteld door de federale verkeerspolitie (WPR) en door de Directie van de Nationale Gegevensbank (ANG) van de federale politie. Onder impuls van de maandelijkse bezoeken van de Minister van Mobiliteit, R. Landuyt, aan de politiezones en dankzij de medewerking van alle lokale korpsen, is deze directie er in geslaagd om op basis van de PV-registratie een centrale ongevallendatabank van alle lokale politiezones<sup>7</sup> te creëren.

De cijfers van de lokale zones die voor deze barometer werden weergegeven zijn berekend op volgende wijze:

- Per politiezone worden de ongevallen lichamelijk letsel geteld die zich voorgedaan hebben op het grondgebied van de betrokken politiezone, ongeacht welke politiezone het ongeval vastgesteld of geregistreerd heeft.
- Er wordt enkel rekening gehouden:
  - met ongevallen lichamelijk letsel vastgesteld door lokale politiezones
  - met ongevallen met lichamelijk letsel die ter plaatse of op het commissariaat (aangifte) worden vastgesteld.
  - met aanvankelijke processen-verbaal

Om de evolutie te meten worden de "voortschrijdende jaartotalen" als indicator gebruikt. Het voortschrijdend jaartotaal is gelijk aan het maandcijfer + de som van de elf voorgaande maanden. Jaartotalen of 12-maandelijks voortschrijdende totalen hebben het voordeel dat zij de seizoensgebonden effecten opheffen en dat de trend in de cijfers beter zichtbaar wordt. Deze voorstelling van de data geeft een antwoord op de volgende eenvoudige vraag: voor een gegeven maand zijn wij aan het stijgen of aan het dalen.

Vanaf 2006 baseren we de barometer dus op de politiecijfers. Daarbij wordt elke 10<sup>e</sup> van de maand een stand van zaken opgemaakt van het aantal slachtoffers en het aantal ongevallen dat plaatsvond tot twee maanden terug en de periode daarvoor. De telling gebeurt op basis van de datum van het ongeval.

---

<sup>5</sup> De federale verkeerspolitie is actief op de autosnelwegen (ongeveer 1780 km) en op een aantal gelijkgestelde wegen (ongeveer 275 km).

<sup>6</sup> De lokale politie stelt ongevallen vast op gewest- en gemeentewegen.

<sup>7</sup> Voor 2 zones wordt de eigen registratie (zonder validatie bij ANG) in rekening gebracht aangezien deze slecht recent op ISLP zijn overgeschakeld, het gaat hier enkel om de informatie inzake het aantal letselongevallen.

## Technische fiche

---

Het gaat hier om een belangrijke ontwikkeling voor de verkeersveiligheidsbarometer aangezien er gerapporteerd wordt van aan de bron. Het zijn immers de politiediensten die de processen-verbaal van letselongevallen opstellen en overmaken aan de parketten.

Daarbij worden de gegevens van deze pv's ingevoerd in het informaticasysteem van de parketten. Dit systeem werd in de eerste plaats niet ontwikkeld met als doel om er volledige en juiste ongevallenstatistieken uit te halen. Dit betekent dat foutieve of dubbele registratie niet altijd gecorrigeerd kan worden. Bovendien laat het registratiesysteem bij de parketten niet toe om informatie betreffende de aard van de slachtoffers te achterhalen.

Toch laten deze cijfers toe om de tendensen in de evolutie van het aantal ongevallen en het aantal dodelijke ongevallen vast te stellen. We zullen deze cijfers, die worden aangeleverd door de FOD Justitie, blijven rapporteren in de technische fiche: voor maart 2006 bedraagt het voortschrijdend jaartotaal van maart 2006 voor aantal letselongevallen op basis van de parketcijfers 3248.

Samengevat kan gesteld worden dat de verkeersveiligheidsbarometer toelaat om maandelijks een momentopname te maken van het aantal slachtoffers en het aantal letselongevallen.

Daarnaast wordt ook de weekendbarometer voorgesteld. De weekendbarometer geeft het aantal ongevallen en het aantal doden tijdens de weekends weer. Deze cijfers zijn eveneens gebaseerd op de pv-registratie van zowel de lokale politie( via ANG) als de federale verkeerspolitie (WPR) en gaat terug tot twee maanden voor de rapportage.

Aangezien niet elke maand evenveel weekenddagen kan men deze maandcijfers niet zomaar met mekaar vergelijken. Daarom wordt het aantal doden (ter plaatse) per 24 uur berekend opdat de evolutie maand per maand zou kunnen opgevolgd worden.

Daarbij wordt het totaal aantal uren per weekend als volgt ingedeeld<sup>8</sup> :

- vrijdagnacht : 8u (van vrijdag 22u tot zaterdag 5.59u)
- zaterdag : 16 u (vanaf 6u tot 21.59u)
- zaterdagnacht : 8u (van zaterdag 22u tot zondag 5.59u)
- zondag : 16u (van 6u tot 21.59u)
- zondagnacht : 8u (van zondag 22u tot maandag 5.59u)

Dit luik van de barometer heeft een preventief doel en wil alle weggebruikers er attent op maken dat men tijdens het weekend een aanzienlijk risico loopt om slachtoffer te worden van een ernstig verkeersongeval.

---

<sup>8</sup> Bij deze indeling werd rekening gehouden met de algemeen gangbare definitie van dag en nacht.